

SECTORGIDS AUTOCONTROLE  
voor de AANNEMERS van  
LAND- en TUINBOUWWERKEN  
voor de Primaire Plantaardige  
Productie

Versie 2.0 dd 30.05.2016

OVPG vzw	LANDBOUW-SERVICE vzw
<b>Overlegplatform voor Verwerking van en handel in Plantaardige Grondstoffen en producten</b>	<b>Nationale Centrale Landbouw-Service vzw</b>
Bolwerklaan 21 bus 35 1210 Brussel Tel: +32 (0)2 800 22 00 Fax: +32 (0)2 880 22 19	Gasthuisstraat 31 b2 B-1000 Brussel Tel: +32 (0)2 274 22 00 Fax: +32 (0)2 400 71 26

**Disclaimer:**

De auteurs van de gids hebben geprobeerd zoveel mogelijk rekening te houden met alle op dit gebied geldende wetgeving. Die wetgeving verandert voortdurend. Het is daarom zeer belangrijk dat de gebruiker van de gids deze ontwikkeling op de voet volgt zodat hij deze in de wetgeving aanpassingen correct kan naleven. Als er betwisting is omtrent voor interpretatie vatbare punten uit de gids primeert altijd de wetgeving.

Alternatieve middelen kunnen gebruikt worden voor zover de reglementering niet preciseert welke middelen verplicht moeten gebruikt worden en voor zover de operatoren kunnen aantonen dat met deze alternatieve middelen de doelstelling uit de reglementering bereikt wordt.



# Sectorgids Autocontrole voor de Aannemers van Land- en Tuinbouwwerken voor de Primaire Plantaardige Productie

Versie 2.0 dd 30.05.2016

<b>SECTORGIDS AUTOCONTROLE VOOR DE AANNEMERS VAN LAND- EN TUINBOUWWERKEN VOOR DE PRIMAIRE PLANTAARDIGE PRODUCTIE</b>			
<b>OPMAAK &amp; VERSIEBEHEER</b>			
Verantwoordelijke opmaak en inhoudelijk beheer:		OVPG VZW – LANDBOUW-SERVICE vzw	
Datum voorliggende versie:	Versie 2.0 dd 30.05.2016	Vervangt versie:	Versie 18.02.2009
Goedgekeurd door:		OVPG vzw- LANDBOUW-SERVICE vzw	
<b>BEHEER &amp; CONTROLE</b>			
Datum inwerkingtreding:		11.10.2016	
Beheerder van de sectorgids:		Vzw VEGAPLAN.BE	
Controle van de sectorgids:		Controle Instellingen geaccrediteerd voor de scope "Sectorgids Autocontrole voor de Aannemers van land- en tuinbouwwerken voor de Primaire Plantaardige Productie" en erkend door het FAVV	

#### HISTORIEK VAN DIT DOCUMENT

<b>Herziening en datum van goedkeuring</b>	<b>Reden van herziening</b>	<b>Draagwijdte van de herziening</b>
30.05.2016	Update van de regelgeving en uitbreiding van het toepassingsgebied	Nieuwe versie

De meest recente versie van de Sectorgids Autocontrole voor de Aannemers van Land- en Tuinbouwwerken voor de Primaire Plantaardige Productie, vindt men op de website van de administratieve beheerder van deze gids: [www.vegaplan.be](http://www.vegaplan.be).

OVPG VZW en LANDBOUW-SERVICE vzw geven enkel na schriftelijke toestemming de toelating deze standaard voor consultatie beschikbaar te stellen en te kopiëren voor persoonlijk gebruik. Elk ander gebruik valt onder de beperking van het auteursrecht, in het bijzonder met betrekking tot de verplichting uitdrukkelijk de bron te vermelden bij het aanhalen van onderdelen uit deze publicatie. OVPG VZW en LANDBOUW-SERVICE vzw zijn niet aansprakelijk voor eventuele schadelijke gevolgen bij het gebruik van gegevens uit deze publicatie.

# Inhoudstafel

<b>INHOUDSTAFEL</b> .....	
<b>1. INLEIDING</b> .....	<b>1</b>
1.1 Toepassingsgebied .....	1
1.2 Werkgroepen en werkwijze .....	2
1.3 Middelen en deskundigheid .....	3
1.4 Verspreiding .....	3
<b>2. TERMEN, DEFINITIES EN AFKORTINGEN</b> .....	<b>4</b>
<b>3. GEBRUIKSAANWIJZING VOOR DE LOONWERKER</b> .....	<b>7</b>
3.1 Waarom een Sectorgids Autocontrole voor loonwerkers? .....	7
3.2 Hygiënevoorschriften .....	8
3.3 Registratie .....	8
3.4 Meldingsplicht .....	8
3.5 Beoordelingswijze .....	9
3.6 Controle .....	9
<b>4. HYGIËNEVOORSCHRIFTEN</b> .....	<b>10</b>
4.1 Bedrijf & Gebouwen .....	10
4.2 Machines, apparatuur en gereedschappen die in contact komen met product voor oogst en naooogst behandeling .....	15
4.3 Bedrijfsleider, personeel en derden .....	20
4.4 Teelttechniek en naooogstbehandeling .....	22
4.5 Schadelijke organismen .....	26
4.6 Overzicht bij te houden documenten .....	27
<b>5. REGISTRATIE</b> .....	<b>29</b>
5.1 Identificatie van loonwerker .....	29
5.2 Dossier IN en OUT .....	30
5.3 Gebruik van gewasbeschermingsmiddelen en biociden .....	32
5.4 Registratie aanwezigheid schadelijke quarantaine organismen en ziekten .....	33
5.5 Registratie resultaten van analyses .....	34
5.6 Bijkomende registratievereisten .....	34
5.6.1 Registratie van uitgevoerde land- en tuinbouwwerken per landbouwer .....	34
5.6.2 Opslag en/of bewerking .....	37
5.6.3 Transport .....	38
5.7 Overzicht registratie .....	39
<b>6. MELDINGSPLICHT</b> .....	<b>42</b>
6.1 Algemeen .....	42
6.2 Overzicht meldingslimieten in de plantaardige productie .....	46
<b>BIJLAGEN</b> .....	<b>51</b>
Bijlage 1. Omschrijving van bewerking .....	51
Bijlage 2. Glasbreuk- en lekkageprocedure .....	52
Bijlage 3. Plantenpaspoorten .....	54

Bijlage 4. Snijden van aardappelpootgoed bestemd voor vermeerdering of voor productie van consumptieaardappelen .....	55
Bijlage 5. Reinigingprocedure na het transport van verboden ladingen .....	57
Bijlage 6. Reiniging na het uitvoeren van de transportopdracht .....	58
Bijlage 7. Checklist .....	60
Bijlage 8. Certificeringregeling .....	61
Bijlage 9. Wetgeving .....	71
Bijlage 10. Nuttige adressen .....	73

# 1. Inleiding

## 1.1 Toepassingsgebied

De gebruikersgroep van deze Sectorgids Autocontrole zijn alle loonwerkers (=aannemers van land- en tuinbouwwerken en loonsproeiers). In deze gids worden de volgende activiteiten beschreven voor alle teelten (excl. hop) die door een loonwerker uitgevoerd kunnen worden:

- Ontvangst, opslag en gebruik van grondstoffen<sup>1</sup> (voor eigen gebruik):
  - Zaaizaad, plant- of pootgoed
  - Bestrijdingsmiddelen voor landbouwkundig gebruik en biociden
  - Meststoffen
- Teelt en oogst van de primaire plantaardige producten met als bestemming menselijke en/of dierlijke voeding, inclusief sorteren (bv. verwijderen van kleinste aardappelen, zaad triëren, ...) en mechanisch reinigen (bv. ontdoen aarde van aardappelen of suikerbieten) op het veld.
- De opslag van land- of tuinbouwproducten die rechtstreeks in verband met de oogstactiviteiten staat.
- Secundair transport wordt aanzien als transport van land- of tuinbouwproducten uitgevoerd in het kader van landbouwwerkzaamheden, voor rekening van een opdrachtgever (primaire (plantaardige) producent of een bedrijf) door dezelfde loonwerker, dat deze landbouwwerkzaamheden voorafgaat of volgt en er een essentieel onderdeel van vormt of er rechtstreeks mee in verband staat.
- Snijden van aardappelpootgoed bestemd voor vermeerdering of voor productie van consumptieaardappelen.

Opslag die niet in verband met de oogstactiviteiten staat en verwerking maken geen deel uit van deze gids. Hiervoor wordt verwezen naar de gids handel en verwerking AGF (G-014). Bewerking<sup>2</sup> van plantaardige grondstoffen die wordt uitgevoerd door de loonwerker op het landbouwbedrijf maakt deel uit van deze gids. Dit wordt schematisch voorgesteld in de onderstaande figuur.

Door loonwerker uitgevoerde activiteit	Op het loonwerkbedrijf	Op het landbouwbedrijf
Opslag en verwerking	G-014	G-014
Bewerking	G-014	G-033

G-014: Gids Autocontrole: aardappelen – groenten – fruit, verwerkende industrie en handel

G-033: Sectorgids Autocontrole voor de Aannemers van Land- en Tuinbouwwerken voor de Primaire Plantaardige Productie

<sup>1</sup> De handel en verkoop aan derden van deze grondstoffen valt buiten de scope van deze gids. Voor bestrijdingsmiddelen wordt verwezen naar G-010: Autocontrolegids in de sector van de productie en distributie van bestrijdingsmiddelen voor landbouwkundig gebruik

<sup>2</sup> Zie definitie van bewerking, Bijlage 1



Het beheer van "openbaar groen" en "wegen" valt niet onder de scope van G-033.

Het certificaat van de loonwerker omvat de algemene diensten die verleend worden als loonwerker, daarnaast kunnen één of meerdere specifieke diensten van toepassing zijn (zie tabel 1). Deze worden op het certificaat vermeld. Bij oogst- en andere machines wordt ter indicatie meegegeven over hoeveel machines het gaat (< 5, 5-20, > 20).

**Tabel 1. Overzicht van de diensten en hun bijhorende code**

<b>Activiteit</b>	<b>Code</b>
Gebruik van gewasbeschermingsmiddelen (inclusief zaadbehandeling)	Gg
Bemesting	B
Oogst (Inkuil inbegrepen)	O
Andere activiteiten (grondbewerkingen,zaaien, irrigatie, reinigen van serres, gewas uitruimen, bewaring van geoogst en/of verpakt product, ...)	AA
Stockage gewasbeschermingsmiddelen en biociden	Sgb
Stockage meststoffen	Sm
Stockage uitgangsmateriaal	Sum
Stockage geoogste landbouwproducten	Sp
<b>Snijden van pootgoed</b>	<b>Snp</b>
Bewerking van primaire plantaardige producten en van zaden (in de landbouwbedrijf) (triëren,...)	Bp
Secundair transport	ST

## 1.2 Werkgroepen en werkwijze

Deze Sectorgids Autocontrole voor de loonwerker is gebaseerd op de Sectorgids Autocontrole voor de Primaire Productie – plantaardige productie – (modules A en B) (G040). De Sectorgids Autocontrole voor de Aannemers van Land- en Tuinbouwwerken voor de Primaire Plantaardige Productie herneemt de vereisten uit de Sectorgids Autocontrole G-040 wanneer deze vereisten verwijzen naar activiteiten die door de loonwerker kunnen uitgevoerd worden.

Dit document werd opgemaakt, gewijzigd en goedgekeurd binnen het overlegplatform **OVPG vzw** en **Landbouw-Service vzw**. OVPG vzw is het Overlegplatform voor de Verwerking van en handel in Plantaardige Grondstoffen en producten. Landbouw-Service is de vereniging zonder winstgevend doel, opgericht onder de benaming "Nationale Centrale Landbouw-Service vzw", afgekort "Landbouw-Service". Landbouw-Service vertegenwoordigt de aannemers van Land- en Tuinbouwwerken, loonsproeiers, handelaars in meststoffen en handelaars in veevoeders. Landbouw-Service telt 750 leden in België en vertegenwoordigt 75 %van de loonwerkers. Dit percentage loonwerkers staat in

voor 90 % van het areaal dat in onderaanneming wordt bewerkt (zaaien, bespuiten, oogsten, ...).

Bij de uitwerking van de Sectorgids Autocontrole voor de Aannemers van Land- en Tuinbouwwerken voor de Primaire Plantaardige Productie wordt gestreefd naar een maximaal overleg tussen de verschillende betrokken sectoren. Er wordt uitgegaan van een bottom-up benadering, waarbij tevens gesteund wordt op de ervaring en kennis vanuit het terrein. De verslagen van de beraadslagingen worden bewaard op de maatschappelijke zetel van OVPG vzw (Bolwerklaan 21 bus 35, 1210 Brussel).

De draft versie werd voor advies voorgelegd aan de FOD Volksgezondheid, Certibel, Belac en Agrofront (Boerenbond, Algemeen Boerensyndicaat en Fédération Wallonne de l'Agriculture).

### 1.3 Middelen en deskundigheid

Aan de basis van de basis van de ontwikkeling van zowel de Sectorgids Autocontrole voor de Primaire Productie als de Sectorgids Autocontrole voor de Aannemers van Land- en Tuinbouwwerken liggen dezelfde borgingssystemen en externe consultancy.

Het coördineren en bijsturen van de versie 2 gebeurde eveneens door een Vegaplan-medewerker (ir. Gisèle Fichet).

### 1.4 Verspreiding

De vzw Vegaplan.be staat in voor de verspreiding van de Sectorgids Autocontrole voor de Aannemers van Land- en Tuinbouwwerken voor de Primaire Plantaardige Productie. Dit document is beschikbaar op de website van Vegaplan.be: [www.vegaplan.be](http://www.vegaplan.be).

Bovendien wordt deze Sectorgids Autocontrole verspreid aan de gebruiker via:

**Landbouw-Service vzw**  
**Gasthuisstraat 31 b2**  
**B-1000 Brussel**  
**Tel: +32 (0)2 274 22 00**  
**Fax: +32 (0)2 400 71 26**

## 2. Termen, definities en afkortingen

ABS: Algemeen Boerensyndicaat

AG: Activiteitengroep

AGF: Aardappelen – Groenten – Fruit

AGROFRONT: Overlegplatform van representatieve

landbouworganisaties binnen de schakel plantaardige productie (Algemeen Boerensyndicaat, Boerenbond en Fédération Wallonne de l'Agriculture)

Basiskwaliteit: omvat de wettelijke eisen inzake productveiligheid (onder bevoegdheid FAVV)

BB: Boerenbond

Belgapom: Erkende Beroepsvereniging (e.b.) voor de Belgische aardappelhandel en verwerking

Synagra: Beroepsvereniging van de handelaars in graangewassen en andere landbouwproducten

Bemefa: Beroepsvereniging van de Belgische mengvoederfabrikanten

CBB: Confederatie Belgische Bietentelers

Cefi: Vereniging van de Belgische cichorei fabrikanten

COP: granen, oliehoudende en proteïnehoudende gewassen

FAVV: Federaal Agentschap voor de Veiligheid van de Voedselketen.

FWA: Fédération Wallonne de l'Agriculture

Fytolientie: certificaat voor professioneel gebruik, distributie of voorlichting van gewasbeschermingsmiddelen en toevoegingsstoffen.

Er bestaan 5 types:

- NP: Distributie van of voorlicht professioneel gebruik
- P1: Assistent professioneel gebruik
- P2: Professioneel gebruik
- P3: Distributie van of voorlichting over producten voor professioneel gebruik (een licentie P3 laat eveneens toe de taken uit te voeren van een licentie NP, P1 en P2)
- PS: Specifiek professioneel gebruik.
- Meer informatie op [www.fytolientie.be](http://www.fytolientie.be).

GBCS: Geïntegreerd Beheers- en Controlesysteem. Het GBCS-systeem omvat 5 onderdelen: geautomatiseerde databases, een identificatiesysteem voor landbouwpercelen, een systeem voor de identificatie en registratie van dieren, steunaanvragen en een geïntegreerd systeem voor administratieve controles en inspecties in het veld

GGO: Genetisch Gemodificeerde Organismen

KB: Koninklijk Besluit

KVBM: Koninklijke Vereniging der Belgische Maalderijen

Landbouw-Service: Nationale Centrale Landbouw-Service vzw

LAVA: Logistieke en Administratieve Veilingsassociatie cvba

**LOD:** Limit of Detection, aantoonbaarheidsgrens: de kleinste hoeveelheid van een stof die in een gegeven staal kan worden geobserveerd. Wanneer het gaat om stoffen waarvoor geen toelaatbaar gehalte is vastgesteld, is het detectievermogen de laagste concentratie waarbij een methode kan aantonen dat een monster werkelijk verontreinigd is.

**Aannemer van landbouwwerken:** Elke rechtspersoon uit de sector « aannemers van land- en tuinbouwwerken voor de primaire plantaardige productie » die land- of tuinbouwwerkzaamheden uitvoert voor derden.

**MB:** Ministerieel Besluit

**MRL:** Maximale Residu Limiet; het maximum residugehalte is het hoogste wettelijk toegestane concentratieniveau van een bestrijdingsmiddelenresidu in of op een levensmiddel of diervoeder, vastgesteld op basis van goede landbouwpraktijken en de laagste blootstelling van consumenten die noodzakelijk is met het oog op de bescherming van kwetsbare consumenten (Verordening Nr. 396/2005)

**Notificatielimiet:** Waarde vanaf wanneer een exploitant voor een bepaalde parameter een verplichte melding moet doen bij het FAVV volgens de modaliteiten vastgelegd in het MB van 22/01/2004 houdende de meldingsplicht

**OCI:** Organisme de Certification – CertificeringsInstelling. De onafhankelijke rechtspersoon, geaccrediteerd

door BELAC of door een buitenlandse accreditatieinstelling (MLA) voor de scope Vegaplan Standaard voor de Primaire Plantaardige Productie, en erkend door Vegaplan.

**OVPG vzw:** Overlegplatform voor de Verwerking van en handel in Plantaardige Grondstoffen en producten, afgekort OVPG vzw, zijnde de vereniging zonder winstoogmerk van representatieve verenigingen binnen de schakel handel in en verwerking van plantaardige grondstoffen en producten

**PCE:** Provinciale Controle Eenheid van het FAVV

**Primaire Plantaardige productie:** De productie van planten en vruchten en plantaardige producten bestemd voor de handel in en de verwerking van voedingsmiddelen, de versmarkt en de dierlijke voeding

**Professionele gebruiker:** Elke persoon die gewasbeschermingsmiddelen gebruikt in het kader van zijn beroepsactiviteiten, zijnde:

- exploitanten van levensmiddelen- en diervoederbedrijven die plantaardige producten produceren of oogsten (landbouwers, ...)
- exploitanten uit de non-food sector die plantaardige producten produceren of oogsten (sientelers, boomkwekers, zaaizaadproducenten, ...)
- dienstverleners (aannemers van landbouwwerken, tuinaannemers, ...)
- andere professionele gebruikers (gemeentebesturen, ...).

**Toevoegingsstof:** Stof of preparaat dat door de gebruiker wordt

gemengd met een gewasbeschermingsmiddel en dat de doeltreffendheid of andere kenmerken van een middel versterkt (bv. bevochtigingsmiddelen, antischuimmiddelen,...). In dit document dekt de term « gewasbeschermingsmiddelen » ook toevoegingsstoffen.

Secundair transport: transport uitgevoerd in het kader van landbouwwerkzaamheden, door dezelfde loonwerker. Dit vervoer gaat de landbouwwerkzaamheden vooraf of volgt deze en vormt er een essentieel onderdeel van of staat er rechtstreeks mee in verband.

VBT: Verbond van de Belgische Tuinbouwveilingen

VEGAPLAN vzw: De vereniging zonder winstgevend doel, opgericht onder de benaming “vzw VEGAPLAN”, afgekort VEGAPLAN met als maatschappelijk doel het administratieve beheer van de Sectorgids Autocontrole voor de Aannemers van Land- en Tuinbouwwerken voor de Primaire Plantaardige Productie

Vegebe: Verbond van Belgische groenteverwerkende bedrijven en industriegroenten – groentehandelaars en exporteurs

VT: Veiligheidstermijn: de termijn die gerespecteerd moet worden na het uitvoeren van een fyto-behandeling, om met zekerheid te voldoen aan de vastgelegde MRL

## 3. Gebruiksaanwijzing voor de loonwerker

### 3.1 Waarom een Sectorgids Autocontrole voor loonwerkers?

Omdat de schakel loonwerk als dienstverlener veel invloed uitoefent op de activiteiten van de landbouwer voor de plantaardige productie, is het vanzelfsprekend dat ook voor de loonwerkers een analoog systeem van traceerbaarheid en voedselveiligheid wordt verwacht. Bovendien moeten primaire productie en loonwerk perfect op elkaar aansluiten. De loonwerker is immers verantwoordelijk voor de taken die hij heeft uitgevoerd.

Om aan het Koninklijk Besluit betreffende autocontrole, meldingsplicht en traceerbaarheid (KB 14/11/2003) te voldoen kan een uitbater gebruik maken van een gids, opgesteld door de sector en goedgekeurd door het FAVV. Om voedselveiligheid en traceerbaarheid doorheen de gehele voedselketen te verzekeren, dient elke schakel zich te houden aan verscheidene voorschriften. Voor de schakel aannemers van land- en tuinbouwwerken voor de primaire plantaardige productie is daartoe deze Sectorgids Autocontrole uitgewerkt.

Autocontrole of interne zelfcontrole vormt de basis van deze Sectorgids Autocontrole. Dit wil zeggen dat de loonwerker zelf, aan de hand van dit document, nagaat of zijn bedrijf voldoet aan de voorschriften. Deze autocontrole is onderworpen aan "externe controle op de autocontrole". Deze externe bedrijfscontrole kan uitgevoerd worden door een door het FAVV erkend certificeringsorganisme of door het FAVV zelf.

Het autocontrolesysteem dat in dit document wordt beschreven bestaat uit de volgende elementen:

- **Hygiënevoorschriften (hoofdstuk 4)**
- **Registratie (hoofdstuk 5)**
- **Meldingsplicht (hoofdstuk 6)**
- **Bijlagen**



Dit document bevat alle voorschriften met betrekking tot de wetgeving onder bevoegdheid van het FAVV en van toepassing voor de aannemers van land- en tuinbouwwerken voor de primaire plantaardige productie op 01 april 2016. Loonwerkers moeten echter **te allen tijde voldoen aan de wetgeving die van kracht is**. Dit document zal jaarlijks aangepast worden naar aanleiding van gewijzigde en nieuwe wetgeving.

## 3.2 Hygiënevoorschriften

Centraal in deze Sectorgids Autocontrole staan de algemene hygiënevoorschriften. Deze voorschriften vormen een handleiding voor de loonwerker en omvatten de na te leven hygiënemaatregelen onder de vorm van concrete voorschriften.

De vereisten werden onderverdeeld in verschillende hoofdstukken, naargelang de dienstverlening die kan plaatsvinden door de loonwerker: vereisten voor infrastructuur, personeel, enz.

Per hoofdstuk werd een algemeen deel uitgewerkt, dit wil zeggen dat deze vereisten van toepassing zijn voor alle loonwerkers. Deze 'horizontale' vereisten hebben een grijze achtergrond. In functie van de werkzaamheden van de loonwerker kunnen ook 'verticale' vereisten van toepassing zijn.

## 3.3 Registratie

Het KB van 14/11/2003 betreffende autocontrole, traceerbaarheid en meldingsplicht zegt dat registers moeten bijgehouden worden door producenten van primaire plantaardige producten. Deze registers dienen minimaal 5 jaar bewaard te worden.

Het loonwerkbedrijf dient registers bij te houden met betrekking tot de volgende activiteiten: inkoop, levering, ontvangst, opslag en gebruik van grondstoffen en transport van geogste primaire plantaardige producten. Ook dient een register met een overzicht van de verschillende activiteiten (bemesten, sproeien, oogsten, ...) per landbouwer op het loonwerkbedrijf aanwezig te zijn.

## 3.4 Meldingsplicht

Elke exploitant in de voedselketen moet voldoen aan de meldingsplicht indien een product schadelijk kan zijn voor de gezondheid van mens, dier of plant (MB 22/01/2004). Voor de primaire plantaardige productie houdt deze meldingsplicht concreet in dat ook de loonwerker verplicht is het Federaal Agentschap voor de Veiligheid van de Voedselketen te melden wanneer hij een vermoeden of bewijs heeft dat een product een mogelijk gevaar voor de menselijke of dierlijke gezondheid inhoudt. Ook vastgestelde quarantaineziektes en plantenziektes met gevaar voor de gezondheid van mens, dier en plant worden gemeld. Er werd, onder meer voor de primaire plantaardige productie, een speciaal meldingsformulier ontwikkeld. De praktische modaliteiten van de meldingsplicht worden weergegeven in hoofdstuk 6.

### 3.5 Beoordelingswijze

Het niet respecteren of een tekortkoming van een vereiste kan resulteren in:

- Major non-conformiteit (type A), of
- Minor non-conformiteit (type B), of
- Opmerking

Voor de beoordeling wordt verwezen naar het document beschikbaar op de website van het FAVV "Richtlijnen voor non-conformiteiten in het kader van de audits".

### 3.6 Controle

De validatie van het opzetten van betrouwbare autocontrole bij elke loonwerker kan door:

1. Door een geaccrediteerde certificeringinstelling die daarenboven erkend is door het FAVV voor de Sectorgids Autocontrole voor de Aannemers van Land- en Tuinbouwwerken voor de Primaire Plantaardige Productie
2. Door het FAVV zelf.

De audit gebeurt volgens de certificeringsregeling (zie bijlage 8).



## 4. Hygiënevoorschriften

### 4.1 Bedrijf & Gebouwen

Code	AG	MN C <sup>3</sup>	Omschrijving vereiste
<b>1.1 Opslag van gewasbeschermingsmiddelen voor professioneel gebruik en biociden</b>			
1.1.1	Sgb	A	<p>Gewasbeschermingsmiddelen en biociden worden opgeslagen in een afsluitbare ruimte die hiervoor bestemd is (fytolokaal) of in een geschikte kast (fytokast) in goede staat van onderhoud en netheid. <b>In deze kast/ruimte mogen ook andere producten worden opgeslagen op voorwaarde dat deze producten aan de volgende voorschriften voldoen:</b></p> <ul style="list-style-type: none"> <li>a) niet bestemd voor menselijke of dierlijke voeding (elk risico op verontreiniging van levensmiddelen vermijden), geen geneesmiddelen noch voedingsstoffen,</li> <li>b) geen brand- of ontploffingsgevaar inhouden (geen brandstoffen, nitraatmeststoffen,...) (elk risico op verontreiniging als gevolg van een incident in het lokaal vermijden),</li> <li>c) afzonderlijk opgeslagen, op verschillende rekken en zodanig dat elk risico van direct contact met gewasbeschermingsmiddelen wordt vermeden (bij lekken van vloeistoffen bvb).</li> </ul> <p>Onder deze andere producten wordt verstaan bleekwater, zaaizaden (met uitzondering van de zaden bestemd voor directe consumptie of voor de productie van kiemgroenten), vloeibare meststoffen, oligo-elementen,... Specifiek materiaal voor het gebruik van deze producten mag eveneens in dit lokaal worden opgeslagen.</p> <p>Deze kast/ruimte voldoet aan de volgende eisen :</p>

<sup>3</sup> MNC: maximaal niveau van de non-conformiteit die kan gegeven worden

1.1.2	Sgb	A	Op slot en niet toegankelijk voor kinderen en onbevoegden. Het is lokaal of de kast uitsluitend toegankelijk voor houders van een fytolicensie P1, P2 of P3, of andere personen, mits aanwezigheid van minstens één persoon die over de voorgenoemde fytolicensie beschikt. In geval van afwezigheid bij een levering van producten voor professioneel gebruik kan de landbouwer deze ongeopende producten laten opslaan in een afsluitbaar lokaal of een afsluitbare kast die voldoen aan de zelfde voorwaarden, gedurende een maximale tijdsduur van 72 uur.
1.1.3	Sgb	A	Op elke direct toegangsdeur moeten aanwezig zijn: - de vermelding " <i>verboden toegang voor onbevoegden</i> " en gelijkwaardig symbool - een geschikt gevaarsymbool - de identiteit en contactgegevens van de beheerder van het lokaal of de kast (met inbegrip van het fytolicensienummer – aanbeveling).
1.1.4	Sgb	B	Goed verlicht: in geval van een lokaal is er aanwezigheid van elektrische verlichting; in geval van een fytokast moet er verlichting zijn in nabijheid van de kast. Een degelijke verlichting laat toe dat men de etiketten steeds kan lezen.
1.1.5	Sgb	A	Producten voor professioneel gebruik waarvan op de erkenningsakte wordt vermeld dat gebruik uitsluitend is toegelaten door houders van een fytolicensie « Specifiek professioneel gebruik » moeten opslagen worden in een lokaal gelegen buiten de gebouwen waar mensen of dieren verblijven.
1.1.6	Sgb	A	Droog.
1.1.7	Sgb	A	Doelmatig verlucht, bijvoorbeeld een specifieke opening voor verluchting.
1.1.8	Sgb	A	Vorstvrij (in geval opslag van vloeibare Gewasbeschermingsmiddelen voor professioneel gebruik en biociden).
1.1.9	Sgb	A	Het is verplicht de gewasbeschermingsmiddelen en biociden in hun oorspronkelijke verpakking te bewaren en voorzien van hun oorspronkelijk etiket.

1.1.10	Sgb	A	<p>Niet Bruikbare Gewasbeschermingsmiddelen (NBGM) worden gegroepeerd opgeslagen met de vermelding "NBGM/vervallen". De gewasbeschermingsmiddelen voor privé gebruik worden gegroepeerd opgeslagen met de vermelding "privé". NBGM zijn gewasbeschermingsmiddelen die niet meer mogen gebruikt worden. De redenen daarvoor zijn:</p> <ul style="list-style-type: none"> <li>- De erkenning werd ingetrokken en de opgebruiktermijn is verstreken (zie <a href="http://www.fytoweb.fgov.be">www.fytoweb.fgov.be</a>)</li> <li>- Er bestaat onzekerheid over het product (het etiket is onleesbaar, verdwenen)</li> <li>- De fysisch-chemische toestand is aangetast (door vorst, neerslag, ...) of de vervaldatum is overschreden.</li> </ul> <p>NBGM waarvan het gebruik op 1 januari van het jaar x-2 nog toegelaten was, worden bewaard onder de categorie « NBGM /vervallen ».</p> <p>NBGM tussen x-4 en x-2 jaar, worden bewaard onder de categorie « NBGM /vervallen » en moeten geregistreerd worden (naam, schatting overblijvende hoeveelheid, datum registratie). Zij geven aanleiding tot een niveau B non-conformiteit. Het is niet toegestaan NBGM te bewaren die voor 1 januari van het jaar x-4 vervallen waren.</p> <p>De producten afkomstig van een bedrijfsovername <del>van</del> worden bewaard onder de categorie « NBGM /vervallen » en moeten geregistreerd worden en bij de PCE gemeld zijn.</p> <p>NBGM moeten apart en met een duidelijke vermelding opgeslagen worden in het fytolokaal/de kast. De lege verpakkingen van gewasbeschermingsmiddelen (incl. zegels) worden op een droge, veilige plaats bewaard tot aan de ophaling van « AgriRecover ». Zie <a href="http://www.agrirecover.eu">www.agrirecover.eu</a>.</p>
1.1.11	Sgb	A	Er is geschikte weeg- en/of maatapparatuur aanwezig.
1.1.12	Sgb	A	Voor niet in België erkende producten die bestemd zijn om gebruikt te worden op percelen in een buurland is een import/export toelating van het FAVV verplicht. Deze producten moeten duidelijk worden geïdentificeerd in de fytokast of het fytolokaal. Deze producten moeten toegelaten zijn in het land waarin de percelen van de landbouwer gelegen zijn.
<b>1.2 Bewerkings- en opslagruimtes</b>			
1.2.1	Sum Sp Bp	A	De bewerkings- en opslagruimtes zijn proper en in goede staat. De muren, ramen, deuren en plafond zijn intact en gemakkelijk reinigbaar.

1.2.2	Sum Sp Bp	A	In alle gebouwen moet er voldoende verlichting zijn. Indien de vaste verlichting zich boven de ge oogste producten bevindt, gebruik dan breukveilige lampen, breukveilig gemaakte lampen (met hoes) of lampen met een breukveilige afschermkap.
1.2.3	Sum Sp Bp	A	De aanwezigheid van ongedierte moet voorkomen of bestreden worden. De gebruikte producten moeten naargelang hun doel toegestaan gewasbeschermingsmiddelen of biociden zijn. De gebruiksvoorwaarden ervan moeten worden gerespecteerd.
1.2.4	Sum Sp Bp	A	Geen glasbreuk in de gebouwen. Kapotte (gebroken, gebarsten) ruiten, lampen, spiegels etc. moeten worden opgeruimd volgens de glasbreukprocedure (zie bijlage 2).
1.2.5	Sum Sp Bp	A	Geen onafgeschermd kwikthermometers gebruiken. Er wordt aangeraden om – indien mogelijk – andere dan kwikthermometers te gebruiken.
1.2.6	Sum Sp Bp	A	Er geldt een verbod op roken, eten en drinken.
1.2.7	Sum Sp Bp	B	De loonwerker voorziet volgende pictogrammen: – ‘Verboden te roken’ – ‘Verboden te eten en drinken’ (met uitzondering van water) – ‘Verboden voor huisdieren’.
1.2.8	Sum Sp Bp	A	Gevaarlijke stoffen en hun afval (bv. olie, brandstof, meststoffen) worden derwijze opgeslagen en gehanteerd zodat verontreiniging voorkomen wordt. Er is een behoorlijke afscheiding tussen de plaatsen waar plantaardig materiaal gehanteerd of opgeslagen wordt en ander materiaal of dieren (zoals meststoffen, olie, brandstof, tractoren, aanwezigheid van vee, ...).
1.2.9	Sum Sp Bp	A	Huisdieren of gezelschapsdieren mogen niet verblijven in de bewerkings-, opslag- en verkoopsruimtes van producten.
1.2.10	Sum Sp Bp	A	Zichtbaar bedorven producten en afval worden regelmatig verwijderd uit bewerkings-, opslag- en verkoopsruimtes.
1.2.11	Sp	+*	Aardappelen worden opgeslagen in het donker om de vorming van solanine te vermijden. De aardappelloods moet volledig kunnen afgeschermd worden van het daglicht.

1.2.12	Sp	+*	<p>Er dient rekening te worden gehouden met de vochtigheid en de temperatuur van de opgeslagen granen om de ontwikkeling van bacteriën en de vorming van mycotoxinen te vermijden. Het is wenselijk de granen af te koelen tot een temperatuur van minder dan 10°C. Het graan moet tevens goed droog zijn (vochtigheidsgehalte lager dan 15,5 % voor tarwe, rogge, triticale, gerst, spelt en maïs; 15 %: voor erwten en bonen; 9 % voor koolzaad en vlas).</p> <p>Het is dus van belang dat de granen na het drogen zo vlug mogelijk gekoeld worden en dat verhitting dankzij een goede ventilatie vermeden wordt. Er wordt aanbevolen een opvolging van de temperatuur te verzekeren.</p>
1.2.13	Sp	A	<p>Met het oog op een beperking van de ontwikkeling van het patuline mycotoxine op rottende appels, wordt een visuele controle uitgevoerd vóór de opslag en vóór de verkoop van appels.</p>
1.2.14	Sum Sp	A	<p>De pootgoed partijen moeten gescheiden van de consumptieaardappelen worden behandeld, opgeslagen en bewaard, om elke kruiscontaminatie of verlies van traceerbaarheid te vermijden.</p>
1.2.15	Sp	A	<p>De lokalen moeten goed verlucht zijn en voorzien zijn van een afdoend luchtverversingssysteem.</p>

## 4.2 Machines, apparatuur en gereedschappen die in contact komen met product voor oogst en naooogst behandeling

Code	AG	M NC	Omschrijving vereiste
<b>2.1 Algemene voorschriften van toepassing voor alle machines (tractoren, spuittoestel, oogstmachines, transportmiddelen, ...)</b>			
2.1.1	Gg B O AA ST	A	De machines, apparatuur en gereedschappen die in contact komen met het product voor, tijdens en na de oogst zijn proper en in goede staat.
2.1.2		A	Geen glasbreuk voor machines. Kapotte (gebroken, gebarsten) ruiten, lampen, spiegels etc. moeten worden opgeruimd volgens de glasbreukprocedure (zie bijlage 2).
2.1.3		+*	Voor nieuwe machines: Voedingsgeschikte of toegelaten smeermiddelen gebruiken voor machines op plaatsen waar contact met geogoste producten mogelijk is bij normale werkomstandigheden. <b>Er mag hiervan alleen worden afgeweken indien de constructeur of diens officiële vertegenwoordiger schriftelijk verklaart dat de voedingsgeschikte smeermiddelen niet geschikt zijn voor het beoogde gebruik van zijn machine.</b>
2.1.4		A	De machines verliezen geen olie. Gelekte olie en producten die daarmee in contact zijn geweest worden onmiddellijk behandeld volgens de lekkageprocedure (zie bijlage 2).
<b>2.2 Spuittoestel</b>			
2.2.1	Gg	A	Alle spuittoestellen die geschikt zijn om gewasbeschermingsmiddelen toe te passen, moeten gecontroleerd zijn volgens de wettelijke bepalingen. <b>Niet van toepassing voor rugspuit- en lansspuittoestellen (die over ten hoogste twee op het einde van een lans gemonteerde spuitdophouders beschikken).</b> Elke eigenaar van een spuittoestel dient om de drie jaar een verplichte keuring van ieder aan keuring onderworpen spuittoestel uit te laten voeren en dit op de datum, tijd en plaats van de oproeping, zelfs als het materieel pas verworven werd (nieuw of tweedehands). Indien hij niet opgeroepen wordt, dient hij dit de vijftien werkdagen vóór de vervaldatum van de vorige controle te melden aan de keuringsdienst. <b>De eigenaar die zich niet ter keuring kan aanbieden op de plaats en de datum die zijn vermeld in de oproeping van de keuringsoverheid stelt de keuringsoverheid daarvan niet later dan vijf kalenderdagen voor de geplande keuringsdatum in kennis.</b>

			<p>Alle spuittoestellen moeten goedgekeurd worden door:</p> <ul style="list-style-type: none"> <li>– Het Departement voor Landbouwtechniek van het Waals Centrum voor Landbouwkundig Onderzoek (CRA-W) van Gembloux voor de provincies Waals-Brabant, Henegouwen, Luik, Luxemburg en Namen;</li> <li>– Het Departement Mechanisatie, Arbeid, Gebouwen, Dierenwelzijn en Milieubeveiliging van het Instituut voor Landbouw- en Visserijonderzoek (ILVO) van Gent voor de provincies West-Vlaanderen, Oost-Vlaanderen, Antwerpen, Vlaams-Brabant, Limburg en het Brussels Hoofdstedelijk Gewest.</li> </ul> <p>Alleen met gunstig gevolg gekeurde spuittoestellen mogen worden gebruikt in de periode die vermeld is op de door de controledienst aangebrachte zelfklever evenals op het bezoekrapport.</p> <p>Het verlies, de beschadiging of de verdwijning van het zelfklevende vignet moet onmiddellijk aan de keuringsoverheid gemeld worden.</p> <p>De verkoper en de koper van een spuittoestel stellen samen binnen de dertig dagen de keuringsoverheid in kennis van de verkoop van het spuittoestel.</p> <p>Wanneer een spuittoestel niet meer gebruikt wordt, moet de eigenaar binnen de dertig dagen de keuringsoverheid ervan informeren, door middel van het voorziene formulier.</p>
2.2.2	Gg	A	Rechtstreeks in het buitenland aangekochte toestellen moeten door de koper gemeld worden aan de keuringsdienst binnen de 30 dagen.
2.2.3	Gg	B	De loonwerker voert (minstens) een jaarlijkse controle uit en noteert zijn bevindingen. Hij houdt het spuittoestel in goede staat.
<b>2.3 Kisten, containers, verpakkingsmateriaal en palloxen</b>			
2.3.1	Sum Sp O Bp	A	De kisten, containers, verpakkingsmateriaal en palloxen zijn proper en in goede staat (geen loszittende delen, geen roestvlekken die in contact komen met de producten,...) en worden, indien nodig, ontsmet.
2.3.2		+*	Ontsmet verpakkingsmaterialen voor en na contact met producten die een risico inhouden voor de verspreiding van plantenziekten (vb. doorgesneden of van kiemen ontdane pootaardappelen, pootaardappelen met natrot).
<b>2.4 Transport</b>			

2.4.1	ST	A	De loonwerker treft de nodige voorzieningen om alle uitrustingen, recipiënten, kratten, voertuigen, laadbakken etc. (die worden gebruikt voor plantaardige producten) schoon te houden. <b>Vóór het vervoer van producten die voor menselijke of dierlijke voeding bestemd zijn, is een grondige reiniging verplicht, alsook een ontsmetting indien nodig, wanneer transport van het primair product plaatsvindt na het transport van organische meststoffen in bulk en andere risicoproducten (bvb. aarde die bemest geweest is met meststoffen van dierlijke oorsprong, tuinaarde, asbest, substraat voor de teelt van paddenstoelen, afval van metaal, technische smeermiddelen, bijproducten van dierlijke oorsprong die niet bestemd zijn voor menselijke voeding, ...).</b>
2.4.2	ST	A	Er mag geen transport plaatsvinden indien olie- of mazoutleidingen lekken, indien er een kans bestaat op contaminatie van de plantaardige producten. <b>Indien lekkage wordt vastgesteld moeten de verontreinigde plantaardige producten opgeruimd worden volgens de lekkageprocedure (zie bijlage 2).</b>
2.4.3	ST	+*	Er wordt aangeraden dat de loonwerker, vóór het vervoer van gevoelige plantaardige producten (bvb. pootgoed bestemd voor beplanting), de vervoersmiddelen reinigt en ontsmet indien gebruikt geweest voor het vervoer van producten met fytosanitaire risico's (zoals onverpakt pootgoed, doorgesneden binnen de productie-eenheid of van kiemen ontdane poot aardappelen, poot aardappelen met natrot). Op deze manier worden de eventuele risico's van overbrenging van microbiologische ziekteverwekkers vermeden.
2.4.4	ST	A	<b>De loonwerker treft de nodige voorzieningen om het product met bestemming versmarkt of verwerking tijdens het transport te beschermen tegen mogelijke bevuilding (bijvoorbeeld afschermen van transport tegen opspattend vuil van de weg).</b>
2.4.5	ST	A	<b>In het kader van het transport van grondstoffen voor dierenvoeding die geogst zijn voor de rekening van de landbouwer, bepaalt de loonwerker, in functie van de voorgaande lading (cf. bijlage 6), welk type reiniging hij minimaal dient toe te passen :</b> <ul style="list-style-type: none"> <li>- geen reiniging (0)</li> <li>- vegen of uitblazen (A)</li> <li>- reinigen met water (B)</li> <li>- eerst reinigen met water en een geschikt reinigingsmiddel, dan naspoelen en drogen (C)</li> <li>- eerst reinigen met water en een geschikt reinigingsmiddel en daarna ontsmetten en drogen (D).</li> </ul>



2.4.6	ST	A	De loonwerker zorgt ervoor dat het water dat gebruikt wordt in het kader van de reiniging van gepaste kwaliteit is voor dit gebruik. De loonwerker moet kunnen aantonen op welke manier hij de risico's beheerst betreffende de kwaliteit van het water (leidingwater, boorputwater, regenwater).
2.4.7	ST	A	De chauffeurs dienen de nodige hygiëneinstructies te kennen. Deze hygiëneinstructies kunnen eventueel schriftelijk aan de chauffeurs ter beschikking worden gesteld (eventueel gebruik makend van pictogrammen)
2.4.8	ST	A	De chauffeur controleert, voor elke belading, of de laadruimte proper is (afwezigheid van resten, ongewenste geuren, enz.)
2.4.9	ST	A	De chauffeur treft de nodige voorzieningen om de lading te beschermen (tegen inregening, ongedierte, contaminatie, enz.)
2.4.10	ST	A	De chauffeur treft de nodige voorzieningen om verlies van lading te vermijden.
2.4.11	ST	A	De chauffeur treft de nodige voorzieningen om vermenging met eventueel samen geladen producten te vermijden.
2.4.12	ST	A	Bij onregelmatigheden betreffende het geladen product, verwittigt de chauffeur de loonwerker. Indien het onderzoek de onregelmatigheden bevestigt, informeert de loonwerker zijn opdrachtgever (eigenaar van het product) en voert hij zijn instructies uit.
2.4.13	ST	A	Na het lossen reinigt de chauffeur de laadruimte minstens volgens de werkwijze zoals hierboven voorgeschreven.
<b>2.5 Installatie voor het snijden van pootgoed</b>			

2.5.1	Snp	A	<p>Het snijden van aardappelpootgoed bestemd voor de vermeerdering of voor de productie van consumptieaardappelen vertoont belangrijke fytosanitaire risico's en wordt streng afgeraden. Wanneer dit toch moet gebeuren, dienen de voorschriften van bijlage 6 gerespecteerd te worden.</p> <p>Het snijden van aardappelpootgoed gebeurt:</p> <ul style="list-style-type: none"><li>- door de gebruiker van het gesneden pootgoed;</li><li>- of door een loonwerker die bij het FAVV geregistreerd is, op aanvraag van en voor rekening van de gebruiker van het gesneden pootgoed.</li></ul> <p>Het snijden kan gebeuren ofwel op de vestigingseenheid van de gebruiker van het gesneden pootgoed, ofwel op de vestigingseenheid van de geregistreerde loonwerker. In elk geval draagt de gebruiker van het gesneden pootgoed alle fytosanitaire risico's.</p> <p>De verkoop of de gratis overdracht van gesneden pootgoed is verboden.</p>
-------	-----	---	--

## 4.3 Bedrijfsleider, personeel en derden

Code	AG	M NC	Omschrijving vereiste
<b>3.1 Toepassing van gewasbeschermingsmiddelen voor professioneel gebruik en biociden</b>			
3.1.1	Gg Sgb	A	Producten voor professioneel gebruik worden uitsluitend gebruikt door professionele gebruikers die over een fytolicensie P1, P2 of P3 beschikken. Houders van een fytolicensie P1 gebruiken producten voor professioneel gebruik uitsluitend onder het gezag van een houder van een fytolicensie P2 of P3. Deze maakt een verklaring in tweevoud op naar het model onder punt 2.5 van het lastenboek.
3.1.2		A	Na elke toegepaste fytobehandeling: <ul style="list-style-type: none"> <li>➤ Handen wassen met vloeibare zeep</li> <li>➤ Kledij vervangen</li> </ul> (Uitgezonderd ingeval van speciale spuitcabine met actieve koolfilter)
3.1.3		A	Wat betreft producten voor professioneel gebruik waarvan op de erkenningsakte wordt vermeld dat gebruik uitsluitend is toegelaten voor de houders van de fytolicensie PS: <ul style="list-style-type: none"> <li>- Het gebruik en de behandeling van deze producten enkel toevertrouwen aan personen die beschikken over de fytolicensie PS</li> <li>- De bewaring van deze producten enkel toevertrouwen aan personen die beschikken over de fytolicensie PS of P3</li> <li>- Werknemers die niet beschikken over de fytolicensie PS of P3 verbieden deel te nemen aan de werkzaamheden en de kans op blootstelling aan de gevaren die deze producten eigen zijn, opheffen of tot een minimum herleiden.</li> </ul>
<b>3.2 Hygiëne</b>			
3.2.1	O Bp	A	De loonwerker ziet erop toe dat het personeel dat plantaardige producten hanteert geen besmettelijke ziekte heeft, die via de gehanteerde plantaardige producten kan overgedragen worden.
3.2.2	O Bp	B	De loonwerker ziet erop toe dat het personeel dat plantaardige producten hanteert in goede gezondheid verkeert en bijvoorbeeld geen open wonden, infecties of huidandoeningen heeft. Hij dient het personeel te informeren over de gezondheidsrisico's.

3.2.3	O Bp	A	<p>Groenten/Fruit : Tijdens het bewerken van de producten (oogst, sorteren, verpakken, ...) beschikken de loonwerker en zijn personeel in de nabijheid van de bewerkingsruimte over de mogelijkheid en de middelen om de handen te wassen bvb proper water, vloeibare zeep en handdoek/droogstelsel of op alcohol gebaseerde reinigingsoplossing, ...:</p> <ul style="list-style-type: none"> <li>- Telkens na ieder toiletbezoek</li> <li>- Telkens voor aanvang van de oogst en van de bewerking/verpakking, na contact met een productgroep die verontreiniging kan veroorzaken.</li> </ul>
<b>3.3 Registraties – Erkenningen - Toelatingen</b>			
3.3.1	Snp	A	<p>Het snijden van aardappelpootgoed gebeurt door een loonwerker die bij het FAVV geregistreerd is, op aanvraag van en voor rekening van de gebruiker van het gesneden pootgoed.</p>

## 4.4 Teelttechniek en naogstbehandeling

Code	AG	M NC	Omschrijving vereiste
<b>4.1 Uitgangsmateriaal</b>			
4.1.1	AA	A	De loonwerker moet erop toezien dat plantgoed of zaaigoed dat paspoortplichtig is, voorzien is van een plantenpaspoort. Deze lijst wordt weergegeven in bijlage 4. Dit plantenpaspoort moet minstens 1 jaar bewaard worden. Indien van toepassing overhandigt de loonwerker dit plantenpaspoort aan de landbouwer. <b>👉 Merk op:</b> Plantenpaspoorten dienen één jaar te worden bewaard op het bedrijf. Indien plantenpaspoorten bewaard worden voor het registreren van de inkomende producten (dossier IN) dienen ze vijf jaar bewaard te worden!
4.1.2	AA	B	De loonwerker controleert dat het geleverde uitgangsmateriaal en de zaden bestemd voor de productie van kiemgroenten visueel ziektevrij is.
<b>4.2 Bemesting</b>			
4.2.1	Sm B	A	Buiten meststoffen en bodemverbeterende middelen van natuurlijke oorsprong van het eigen landbouwbedrijf of van het landbouwbedrijf van een derde, worden enkel toegelaten meststoffen en bodemverbeterende middelen gebruikt.
4.2.2	Sm B	A	Alle toegelaten meststoffen en bodemverbeterende middelen dienen voorzien te zijn van een <u>etiket</u> of <u>begeleidend document</u> dat voor de niet verpakte producten door de leverancier aan de loonwerker dient te worden overgemaakt.
4.2.3	Sm B	A	De toegelaten meststoffen en bodemverbeterende middelen afkomstig van afvalstoffen (bv. zuiveringslib, slijpkalk, compost, enkelvoudige organische meststoffen, ...) moeten: <b>In Wallonië dient het <u>begeleidend document</u> (volgens OWD-model) aanwezig te zijn bij zuiveringslib, voor de andere producten op basis van afval en nuttig toegepast op basis van het Besluit van Waalse Regering van 14.06.2001 waarbij de nuttige toepassing van sommige afvalstoffen bevorderd wordt, dient het gebruikscertificaat en het traceringsdocument het product te vergezellen.</b> <b>Voor Vlaanderen: in de gevallen bepaald door OVAM vergezeld en indien bijlage 2.2 van Vlarema dit eist (bv. voor zuiveringslib) dient de producent van het product over een grondstoffenverklaring te beschikken. Een kopie van de grondstoffenverklaring vergezelt het transport. De landbouwer kan ook nagaan of de producent een grondstoffenverklaring heeft via het register met <u>grondstoffenverklaringen, beschikbaar op de website van OVAM :</u></b>

			<p><a href="http://www.ovam.be/einde-afval-materialen">http://www.ovam.be/einde-afval-materialen</a>.</p> <p>Indien van toepassing, moeten de analyseresultaten gedurende 5 jaar bijgehouden te worden.</p>
4.2.4	Sm B	A	<p>Het gebruik van zuiveringsslib dat officieel toegelaten is door de FOD Volksgezondheid is bovendien verboden op:</p> <ul style="list-style-type: none"> <li>- Weiden en voedergewassen indien een wachttijd van 6 weken tussen het gebruik en de beweiding of de oogst niet in acht genomen wordt;</li> <li>- Gronden waarop groenten, fruit en aardappelen geteeld worden, met uitzondering van die van fruitbomen en voor zover in dit laatste geval het gebruik gebeurt na de oogst en voor de volgende bloei;</li> <li>- Bodems welke bestemd zijn voor de teelt van groenten of vruchten die normaliter in rechtstreeks contact staan met de bodem en die normaliter rauw geconsumeerd worden, gedurende een periode van 10 maanden voorafgaand aan de oogst en tijdens de oogst zelf.</li> </ul> <p>Ter info: het gebruik van slib van rioolwaterzuiveringsinstallaties van openbaar afvalwater op landbouwgrond is verboden in Vlaanderen.</p>
4.2.5	Sm B	A	<p>Voor alle biologische meststoffen en bodemverbetersaars die bijproducten van dierlijke oorsprong bevatten geldt: de toegang van vee op deze gronden is verboden gedurende minimum 21 dagen na de toediening ervan. Indien meer dan 21 dagen zijn verstreken na de laatste toediening dan mag begrazing worden toegestaan of mogen gras en andere weidegrassen voor gebruik in diervoeder worden gemaaid.</p>
<p><b>4.3 Gewasbeschermingsmiddelen voor professioneel gebruik en biociden</b></p>			
4.3.1	Gg	A	<p>Gebruik enkel in België erkende gewasbeschermingsmiddelen en toegelaten biociden, voor op het etiket vermelde toepassingen vóór en tijdens de teelt en bij opslag. De gebruiksvoorwaarden vermeld op het etiket moeten steeds gerespecteerd worden. De toegelaten gewasbeschermingsmiddelen kunnen geraadpleegd worden op <a href="http://www.fytoweb.fgov.be">www.fytoweb.fgov.be</a> » en de biociden op <a href="http://www.health.belgium.be">www.health.belgium.be</a>.</p>
4.3.2	Gg	A	<p>Wie een gewasbeschermingsmiddel aanwendt dient de nodige maatregelen te treffen om te vermijden dat schade wordt berokkend aan de gezondheid van de mens en van nuttige dieren en dat schade wordt toegebracht aan naburige teelten. De loonwerker moet er zorg voor dragen dat elk werktuig, voorwerp of voertuig dat gediend heeft bij het gebruik van het product, zorgvuldig en onmiddellijk wordt gereinigd.</p> <p><b>Bij de toepassing van vloeibare producten worden de zorgvuldig</b></p>

			geledigde verpakkingen voldoende met water gespoeld.
4.3.3	Gg	A	Bereken bij de toepassing van gewasbeschermingsmiddelen, de benodigde hoeveelheid om resten te voorkomen.
4.3.4	Gg	A	Bij de toepassing van gewasbeschermingsmiddelen, respecteer een spuitvrije bufferzone van 1 m voor veldspuiten en van 3 m voor boomgaardspuiten tegenover oppervlaktewater. Specifieke bufferzones kunnen worden vastgelegd en vermeld op het etiket van het product. De bufferzones worden gereduceerd mits gebruikmaking van bijkomende driftreducerende middelen of maatregelen (cf. <a href="http://www.fytoweb.fgov.be/">http://www.fytoweb.fgov.be/</a> - Info voor de gebruiker – Maatregelen ter beperking van verontreinigen van oppervlaktewater).

#### 4.4 Irrigatie

4.4.1	AA	A	<p>Voor irrigatie wordt enkel gebruik gemaakt van beekwater, water van open put, boorput, leidingwater of regenwater.</p> <p>Irrigatie is eveneens toegelaten met water afkomstig van:</p> <ul style="list-style-type: none"> <li>• Het wassen van groenten en fruit (met uitzondering van waswater van wortelgroenten of knollen);</li> <li>• Processen om producten vrij van verontreiniging te maken (water afkomstig van blancheren/ steriliseren);</li> <li>• Processen die plaatsvinden na alle bewerkingen die de producten vrij van verontreiniging maken (water afkomstig van het afkoelen na blancheren/steriliseren, water afkomstig van snel invriezen);</li> <li>• Het reinigen van de blancheer-/steriliseerlijnen en het reinigen en ontdooien van de koellijnen.</li> </ul>
-------	----	---	---

#### 4.5 Laatste spoel-, was- en/of transportwater

4.5.1	B (versmarkt)	A	<p>Deze vereiste is enkel van toepassing indien de loonwerker diensten levert op het landbouwbedrijf waarbij er een bewerking wordt uitgevoerd op fruit en/of groenten met bestemming versmarkt. In dit geval is de landbouwer ook steeds verantwoordelijk om de eventuele analyses aan te vragen en deze te bewaren.</p> <p>1. Fruit en groenten klaar voor consumptie (tomaten en fruit (appelen, peren, ...))</p> <ul style="list-style-type: none"> <li>➤ Indien een laatste spoeling productie wordt uitgevoerd: gebruik steeds drinkbaar water; voorgaand spoelen mag uitgevoerd worden met proper water</li> <li>➤ Transportwater van appelen en peren: gebruik steeds drinkbaar water</li> <li>➤ 2. Fruit en groenten niet klaar voor consumptie of bestemd voor de verwerkingsindustrie (aardappelen, rapen, wortelen, schorseneren, prei, salade, busselwortelen, spinazie, appels</li> </ul>
-------	------------------	---	---

		<p>bestemd voor productie van appelmoes of appelsap,...) Waswater met als doel verwijderen van aarde: er mag proper water gebruikt worden.</p> <p>➤ Laatste spoelwater: gebruik minimaal schoon water. Bij afwezigheid van schoon water, moet drinkbaar water gebruikt worden.</p> <p><u>Drinkwater</u>: Water dat beantwoordt aan de minimumvereisten die zijn vastgelegd in het KB van 14/01/2002 dat een omzetting is van de richtlijn 98/83/EG van de Raad van 3 november 1998 betreffende de kwaliteit van voor menselijke consumptie bestemd water (cf. Verordening (EG) nr. 852/2004 van 29/04/2004 inzake levensmiddelenhygiëne).</p> <p><u>Schoon water</u>: Natuurlijk, kunstmatig of gezuiverd niet-drinkbaar water dat geen micro-organismen of schadelijke stoffen bevat in een hoeveelheid die direct of indirect invloed kan hebben op de gezondheidskwaliteit van levensmiddelen (cf. Verordening (EG) nr. 852/2004 van 29/04/2004 inzake levensmiddelenhygiëne). Regenwater dat dusdanig wordt opgevangen dat de kans op besmetting wordt geminimaliseerd en dat afkomstig is van een gesloten opslagtank of kuip die beschermd is tegen huisdieren, evenals water uit een gesloten put (= grondwater) wordt a priori beschouwd als schoon water. In dat geval zal het water jaarlijks aan een microbiologische analyse worden onderworpen en beantwoorden aan de maximumrichtwaarde van 10.000 kve <i>E. Coli</i>/100 ml. Indien dit criterium niet gerespecteerd wordt, moet drinkwater gebruikt worden.</p> <p>In geen geval mag afval- of beekwater aangevoerd worden.</p> <p><u>Proper water</u>: Regenwater dat dusdanig wordt opgevangen dat de kans op besmetting wordt geminimaliseerd en afkomstig is van een gesloten opslagtank of kuip die beschermd is tegen huisdieren, evenals water uit een gesloten put (= grondwater), bronwater, <u>bepaald</u> gereconditioneerd recyclagewater waarvan de oorsprong bepaald moet zijn, bijvoorbeeld water afkomstig uit bepaalde processen die aanvaard zijn in het kader van de irrigatie (cf. 4.4.1). Dit water kan gebruikt worden op voorwaarde dat dit niet leidt tot een verhoging van de microbiologische en chemische besmettingen. Dit water moet bepaalde karakteristieken van netheid op olfactorisch en visueel vlak vertonen, en moet niet geanalyseerd worden.</p>
--	--	---



## 4.5 Schadelijke organismen

Code		M NC	Omschrijving vereiste
<b>5.1 Algemene maatregelen ter bestrijding van voor planten en plantaardige producten schadelijke organismen</b>			
5.1.1	Alle	A	De loonwerker dient de onderrichtingen van het FAVV te volgen met betrekking tot de bestrijding van schadelijke organismen (aaltjes, bruinrot, ringrot, ...). Zoals de ontsmetting van machines, apparatuur, gereedschappen, vervoermiddelen, containers, verpakkingsmateriaal na bewerking van gecontamineerde producten en het verwittigen van de betrokken landbouwers. De lijst met de belangrijkste quarantaine organismen is weergegeven in Tabel 7 – Deel 6. Meldingsplicht.
5.1.2	Alle	A	De loonwerker moet de betrokken landbouwers informeren in geval van de aanwezigheid van schadelijke distels. Als schadelijke distels worden beschouwd: akkerdistel, speerdistel, kale jonker en kruldistel.
<b>5.2 Maatregelen ter bestrijding van ringrot en bruinrot</b>			
5.2.1	AA	A	Alvorens over te gaan tot de beregening van een perceel aardappelen, gelegen in het beschermingsgebied (( <i>Arendonk, Balen, Beerse, Berlaar, Brecht, Dessel, Dilsen-Stokkem, Geel, Grobbendonk, Ham, Hamont-Achel, Heist-op-den-berg, Herentals, Herenthout, Herselt, Hulshout, Kasterlee, Kinrooi, Leopoldsburg, Lier, Lille, Lommel, Maaseik, Malle, Meerhout, Merksplas, Mol, Neerpelt, Nijlen, Olen, Oud-Turnhout, Overpelt, Ranst, Ravels, Retie, Rijkevorsel, Schilde, Schoten, Turnhout, Vorselaar, Vosselaar, Westerlo, Zandhoven et Zoersel</i> ))de daartoe gebruikte installatie volledig en grondig te spoelen met ander dan oppervlaktewater.
5.2.2	AA	A	Bij het beregenen van andere dan aardappelpercelen, gelegen in het beschermingsgebied (zie 5.2.1), met oppervlaktewater steeds alle nodige voorzorgen te nemen om te beletten dat aardappelpercelen met dat oppervlaktewater in aanraking komen.
5.2.3	AA	A	Voor de teelt van aardappelen, aubergines en tomaten geldt in het beschermingsgebied een verbod op het gebruik van oppervlaktewater voor beregening zowel voor irrigatie maar ook voor de aanmaak van bv. oplossingen van gewasbeschermingsmiddelen.

## 4.6 Overzicht bij te houden documenten

Om aan een aantal van de voorschriften tegemoet te komen dienen de volgende documenten bijgehouden te worden op het bedrijf:

Code	AG	MNC	Document
1.1.12	Sgb	A	Import/export toelating van het FAVV voor niet in België erkende gewasbeschermingsmiddelen die op percelen in een buurland gebruikt worden.
2.2.1	Gg	A	Controlebewijs spuittoestel (bezoekcertificaat) en sticker op toestel.
2.5.1	Snp	A	Register van de reiniging en ontsmetting van de uitrusting die gebruikt wordt voor het snijden van het aardappelpootgoed.
3.1.1	Gg Sgb	A	De loonwerker/loonsproeier is een 'erkend gebruiker' indien gewasbeschermingsmiddelen worden toegepast. Hij heeft een erkenningsnummer. Bovendien moet hij 'speciaal erkend' gebruiker zijn indien hij producten van klasse A vermeld in bijlage X (KB van 28/02/94 gewijzigd door bijlage I van KB 10/01/10) toedient. Producten voor professioneel gebruik worden uitsluitend gebruikt door professionele gebruikers die over een fytolicensie P1, P2 of P3 beschikken. Houders van een fytolicensie P1 gebruiken producten voor professioneel gebruik uitsluitend onder het gezag van een houder van een fytolicensie P2 of P3. Deze maakt een verklaring in tweevoud op naar het model onder punt 2.5 van het lastenboek.
4.1.1	Sum	A	Plantenpaspoorten evenals de aangiftes van hoeveepootgoed van aardappelen, wanneer van toepassing (cf. bijlage 4). In bepaalde gevallen dienen de certificeringsetiketten als plantenpaspoort.
4.2.2	Sm B	A	Voor meststoffen en bodemverbeteraars (niet verpakte producten): etiketten of begeleidende documenten, overgemaakt door de leverancier.
4.2.3	Sm B	A	Voor het gebruik van bodemverbeteraars afkomstig uit afval (bv. slib): eerbied van het KB van 28/01/2013 ; grondstofverklaring voor de gevallen bepaald door OVAM ( Vlaams Gewest) ; begeleidingsdocument voor slib; gebruikscertificaat en traceringsdocument voor de andere stoffen die

			als afval zijn beschouwd (Waals Gewest).
4.5.1	B	A	Analyseresultaten van drinkbaar water of schoon water.

## 5. Registratie

Omwille van een efficiënte traceerbaarheid en de meldingsplicht dienen volgens het KB van 14.11.2003 betreffende autocontrole, meldingsplicht en traceerbaarheid verschillende registers bijgehouden te worden door landbouwers en loonwerkers. In de volgende hoofdstukken wordt duidelijk aangegeven welke gegevens geregistreerd en bijgehouden moeten worden op het loonwerkbedrijf. Deze registers dienen ten minste 5 jaar op het loonwerkbedrijf bewaard te worden. Eveneens wordt aangegeven welke gegevens er ter beschikking moeten gesteld worden aan de landbouwer.

### 5.1 Identificatie van loonwerker

Volgens het KB van 16.01.2006 moeten de aannemers van land- en tuinbouwwerken geregistreerd zijn bij het FAVV. **De activiteiten moeten correct en volledig zijn doorgegeven. De aannemer dient ook de correcte administratieve gegevens over te maken aan de certificeringsinstelling.**

In de onderstaande fiche wordt een voorbeeldformat gegeven in het kader van het identificeren van de loonwerker.

Identificatie loonwerker	
Datum: ... / ... / .....	Referentie:
Versie:	
Ondernemingsnummer:	
Vestigingseenheidsnummer <sup>4</sup> :	
<b>Loonwerker</b>	
Naam:	Voornaam:
Straat:	Nr:
Postcode:	Gemeente:
Telefoon:	Mobiel:
Fax:	e-mail:
<b>Bedrijf (enkel in te vullen indien verschillend van de loonwerkergegevens)</b>	
Naam:	Voornaam:
Straat:	Nr:
Postcode:	Gemeente:
Telefoon:	Mobiel:
Fax:	e-mail:

<sup>4</sup> Enkel van toepassing indien meerdere vestigingen

## 5.2 Dossier IN en OUT

Volgens art. 6 van het KB van 14/11/2003 betreffende autocontrole, meldingsplicht en traceerbaarheid moet elke exploitant in de primaire productie de gegevens bijhouden van alle producten die hij aankoopt en gebruikt (dossier IN) en alle producten die hij verkoopt en levert (dossier OUT). Van elk van de inkomende en uitgaande producten moeten de volgende gegevens op elk moment kunnen voorgelegd worden:

- De **aard** en **identificatie** van het product (bv. aard = plantaardappelen van het ras 'bintje', identificatie = het nummer op het certificeringetiket);
- De **hoeveelheid** van het product (bv. aantal kg aangekocht product);
- De **ontvangst-** of **leveringsdatum**;
- De **identificatie van de vestigingseenheid die het product levert of afneemt** (bv. firma "Landbouwbenodigdheden NV, aardappelstraat 17 te Wortel). Hiermee wordt niet het administratief adres bedoeld maar wel de plaats van waar de producten komen of waarheen de producten gaan. In geval van levering via een handelaar/transporteur of een andere tussenpersoon zal deze geïdentificeerd en genoteerd moeten worden.

Voor de Primaire Plantaardige Productie moeten deze gegevens bijgehouden worden voor de volgende categorieën van inkomende producten:

- Plantaardig vermeerderingsmateriaal
- Gewasbeschermingsmiddelen en biociden
- Meststoffen

De gegevens moeten door de landbouwer bewaard worden..

In het geval de loonwerker verantwoordelijk is voor de aankoop van plantaardig vermeerderingsmateriaal, gewasbeschermingsmiddelen en biociden en meststoffen dan dient hij zowel van de inkomende als van de uitgaande producten de nodige gegevens bij te houden. Ook dient hij in dat geval de noodzakelijke gegevens van de producten die gebruikt werden over te maken aan de landbouwer.

Het is niet nodig deze gegevens in een apart register te bewaren. De loonwerker kan refereren naar bestaande documenten, zoals facturatie, etiketten, leveringsbonnen, aankoopborderel, etc. De verplichte informatie betreffende de traceerbaarheidgegevens in de IN/OUT registers moeten aan het FAVV kunnen verstrekt worden op zeer korte termijn: maximum 4 uur voor de gegevens zoals de bestemming, de aard en de datum; binnen 24 uur voor de identificatie en de hoeveelheid van het product. Zij moeten kunnen worden gecontroleerd door een audit. Een ordelijk klassement van al de documenten wordt aanbevolen.

Een **ordelijk klassement van al de documenten** wordt sterk aanbevolen. Indien de noodzakelijke gegevens (aard, hoeveelheid, datum, identificatie) op

deze documenten ontbreken, dient de loonwerker de ontbrekende gegevens aan te vullen.

Deze registers moeten enkel aanwezig zijn op het bedrijf voor het uitgangsmateriaal, gewasbeschermingsmiddelen en biociden en meststoffen die de loonwerker zelf inkoopt, opslaat en levert aan de landbouwer.

## 5.3 Gebruik van gewasbeschermingsmiddelen en biociden

Het gebruik van gewasbeschermingsmiddelen tijdens teelt en opslag dient geregistreerd te worden volgens het Europese verordening 852/2004 betreffende levensmiddelenhygiëne, 183/2005 betreffende de diervoederhygiëne en 1107/2009 betreffende het op de markt brengen van gewasbeschermingsmiddelen met bijkomende regels in het KB van 19 maart 2013 (art. 24). Het bijhouden van een register van de biociden wordt opgelegd door de Europese Verordeningen 852/2004, 183/2005 en door het KB van 13 juli 2014.

Volgende gegevens moeten worden geregistreerd:

- Kas, perceel nr.
- Teelt
- Datum toediening product
- Naam bestrijdingsmiddel (volledige commerciële benaming)
- Gebruikte dosis per ha of per ton

Het wordt daarenboven aangeraden het toelatingsnummer van het gewasbeschermingsmiddel in het register te vermelden, met als doel het toegepaste product duidelijk te identificeren.

De registratie van het gebruik van biociden is ook verplicht.

De volgende gegevens moeten geregistreerd worden:

- Type behandelde uitrusting (machines, palletkisten, andere recipiënten, opslageenheid, voertuigen, infrastructuur)
- Datum behandeling
- Aangewend biocide (volledige handelsbenaming)
- Concentratie en gebruikte hoeveelheid.

De nodige gegevens (datum behandeling, volledige handelsbenaming van gebruikt gewasbeschermingsmiddel, omschrijving van het behandelde gewas, gebruikte dosis/ha, plaatsaanduiding van het behandelde gewas) moeten aan de landbouwer worden doorgegeven (schriftelijk of elektronisch). Het register, zijnde de opgetekende gegevens, moet gedurende 3 jaar worden bewaard.

De gegevens over het gebruik van gewasbeschermingsmiddelen en biociden moeten ten laatste 7 dagen na de uitvoering van de werken geregistreerd worden.

Deze gegevens moeten steeds bij de loonwerker kunnen opgevraagd worden, bv. in het kader van een controle – audit bij de landbouwer of op vraag van de industrie. In dat geval moet de loonwerker ten laatste 24 h na de aanvraag de gegevens ter beschikking stellen. De informatie moeten aan het FAVV kunnen verstrekt worden op zeer korte termijn : maximum 4 uur. Deze gegevens worden door de loonwerker genoteerd in het register van de uitgevoerde land- en tuinbouwwerken per landbouwer (zie 5.6.1).

Vanaf 25 november 2015 mogen producten voor professioneel gebruik enkel nog worden verkocht, gebruikt of aangeraden door diegenen die over een fytolicensie beschikken. Houders van een fytolicensie P1 gebruiken producten voor professioneel gebruik uitsluitend onder het gezag van een houder van een fytolicensie P2 of P3. Deze maakt een verklaring in tweevoud op naar het model hieronder. Deze verklaring wordt gedagtekend en ondertekend door beide partijen. Een exemplaar wordt aan de houder van de fytolicensie P1 overhandigd. Meer informatie op de website [www.fytolicensie.be](http://www.fytolicensie.be).

Model voor de verklaring inzake gebruik van producten voor professioneel gebruik onder het gezag van een houder van een fytolicensie « Professioneel gebruik » of « Distributie/Voorlichting ».

Houder van de fytolicensie « Professioneel gebruik » of « Distributie/Voorlichting » :

Naam en voornamen : ..... Nummer van de fytolicensie : .....
---

Bovenstaande houder van de fytolicensie « Professioneel gebruik » of « Distributie/Voorlichting » verklaart dat volgende houder van de fytolicensie « Assistent professioneel gebruik » producten voor professioneel gebruik gebruikt onder diens gezag :

Naam en voornamen : ..... Nummer van de fytolicensie : .....
---

Deze verklaring is juist en waar.

Gedaan te ..... (plaats)

op ..... / ..... / ..... (datum)

Handtekening van de houder van de fytolicensie « Professioneel gebruik » of « Distributie/Voorlichting », .....

Handtekening van de houder van de fytolicensie « Assistent professioneel gebruik », .....

## 5.4 Registratie aanwezigheid schadelijke quarantaine organismen en ziekten

Indien tijdens de teelt schadelijke quarantaine organismen en ziekten met betrekking tot de gezondheid van mens, dier en plant werden vastgesteld dienen deze gegevens bijgehouden te worden door de landbouwer. Dit valt samen met de meldingsplicht (zie hfst. 6). Het bijhouden van kopieën van het formulier voor verplichte meldingen volstaat.



## 5.5 Registratie resultaten van analyses

Eventuele resultaten van analyses van bij planten genomen monsters of andere monsters moeten bijgehouden worden (bv. analyse van zaaizaad, mestontleding, ...). Indien relevant worden deze analyses door de loonwerker aan de landbouwer doorgegeven. De landbouwer is verantwoordelijk voor het plantaardig product, met als gevolg dat eventuele residucontroles enkel door de landbouwer worden bijgehouden.

## 5.6 Bijkomende registratievereisten

### 5.6.1 Registratie van uitgevoerde land- en tuinbouwwerken per landbouwer

Voor alle landbouwers dient de loonwerker een nominatieve fiche bij te houden van de uitgevoerde land- en tuinbouwwerken. Dit register moet door de loonwerker zelf bijgehouden te worden. Dit register kan gevormd worden door klassering van de werkbonnen of andere documenten per landbouwer. De volgende gegevens moeten bijgehouden worden:

- **Aard van de werkzaamheden** (bv. zaaien, planten, bemesten, gewasbescherming, irrigatie, oogst, naoogstbehandeling, maar ook grondontsmetting, reiniging van serre, ...)
- **Datum van de werkzaamheden**
- **Perceel**: identificatie zoals aangegeven door de landbouwer (vb. perceelsnaam) + oppervlakte
- **Identificatie van het gebruikte product** voor uitgangsmateriaal: variëteit, ras, lotnummer, certificeringsetiket (+ eventueel kopie van plantenpaspoort indien noodzakelijk), naam fytoproduct, soort meststof, ...
- **Hoeveelheid gebruikt product** (dosis/ha, dosis/ton, ...)
- **Specifieke gegevens en/of opmerkingen**, hier wordt aangeraden om aan te duiden met welk materieel (via een nummer) de teelt- of oogstbehandeling werd uitgevoerd
- **Naam uitvoerder en handtekening**

**UITGEVOERDE LAND- en TUINBOUWWERKEN UITGEVOERD door de LOONWERKER**  
**1 fiche per landbouwer invullen**

Naam loonwerker: .....

Erkenningsnummer<sup>5</sup>: .....

**Identificatie van landbouwer:** ..... (Naam landbouwer)

Aard van de werkzaamheden	Datum van de werkzaamheden	Perceel (identificatie)	Behandelde oppervlakte	Identificatie van het gebruikte product (volledige naam)	Hoeveelheid gebruikt product (dosis/ha of ton)	Specifieke gegevens en/of opmerkingen <sup>6</sup>	Naam uitvoerder + handtekening <sup>7</sup>

<sup>5</sup> Enkel van toepassing voor loonsproeien

<sup>6</sup> Bij transport ook vestigingseenheid registreren en eventueel silonummer registreren

<sup>7</sup> Referentie naar werkbon

Sectorgids Autocontrole voor de Aannemers van Land- en Tuinbouwwerken voor de  
Primaire Plantaardige Productie      Versie 2.0 dd 30.05.16

Aard van de werkzaamheden	Datum van de werkzaamheden	Perceel (identificatie)	Behandelde oppervlakte	Identificatie van het gebruikte product (volledige naam)	Hoeveelheid gebruikt product	Specifieke gegevens en/of opmerkingen	Naam uitvoerder + handtekening <sup>8</sup>

---

<sup>8</sup> Referentie naar werkbon

### 5.6.2 Opslag en/of bewerking

Indien de loonwerker op zijn bedrijf de geogste plantaardige grondstoffen opslaat of bewerkt dan dient een hierover register te worden bewaard op het loonwerkbedrijf. Het onderstaande register is een voorbeeldregister die een leidraad vormt voor de nodige gegevens die geregistreerd moeten worden in het kader van opslag en/of bewerking.

Opslag en/of bewerking					
Naam loonwerker: .....			Opslag/Bewerkingsruimte: .....		
Referentie: Identificatie loonwerker					
<i>Identificatie opgeslagen product:</i>					
Referentie teelt	Datum IN	Hoeveelheid IN	Datum UIT	Hoeveelheid UIT	Bestemming
<i>Behandeling opgeslagen product:</i>					
Referentie teelt	Aard behandeling	Datum behandeling	Naam product <sup>9</sup>	Dosis	Uitvoerder/ Loonwerker
<i>Bewerken of marktklaar maken:</i>					
Referentie teelt	Datum bewerking	Type bewerking	Hoeveelheid	Bestemming	

<sup>9</sup> Identificatie aan de hand van dossier IN

### 5.6.3 Transport

De transporten moeten geregistreerd worden (behalve het afvoeren van landbouwproducten naar de eerste losplaats na het oogsten). De fiche hierbij is een voorbeeld van registratie van de nodige gegevens.

Transport (door derden*)				
Naam van de loonwerker: .....			Naam van de transporteur:	
Ref. identificatie loonwerker			.....	
<i>Identificatie van de lading:</i>				
Ref. teelt	Ref. opslaglokaal	Datum lading:	Uitvoerder:	Bestemming
<i>Identificatie van het transport :</i>				
Vervoermiddel	Transporteur	Referencie		
<i>Reiniging van het transport (indien van toepassing)</i>				
Voorafgaande lading	Uitgevoerde reiniging	Uitvoerder		

\* Enkel indien transport in opdracht van de loonwerker

## 5.7 Overzicht registratie

In onderstaande tabel worden alle voorschriften met betrekking tot registratie schematisch voorgesteld.

Code	AG	Omschrijving vereiste	Niveau
<b>6.1 Algemeen</b>			
6.1.1	Alle	De registers zijn ingevuld_	A
6.1.2		De registers worden minimaal 5 jaar bewaard.	A
6.1.3		Identificatie van de loonwerker en het bedrijf.	A
6.1.4		Identificatie opslag en bewerkingsruimte	A
6.1.5	Sum	De loonwerker die de oogst opslaat moet een opslagplan opstellen, met aanduiding van de pootgoed partijen.	A
<b>6.2 Dossier IN &amp; OUT</b>			
<b>6.2.1</b>	Alle	<b>Dossier IN:</b> Voor de inkomende producten: <ul style="list-style-type: none"> <li>- Plantaardig vermeerderingsmateriaal</li> <li>- Gewasbeschermingsmiddelen en biociden</li> <li>- Meststoffen</li> </ul> moeten de volgende gegevens kunnen voorgelegd worden: de aard, de identificatie en de hoeveelheid van het product, de ontvangstdatum; de identificatie van de vestigingseenheid die het product levert. Een ordelijk klassement wordt aanbevolen. Daar waar gegevens ontbreken, moeten deze aangevuld worden op de documenten.	A
<b>6.2.2</b>		<b>Dossier OUT:</b> Voor de uitgaande producten: <ul style="list-style-type: none"> <li>- Plantaardig vermeerderingsmateriaal</li> <li>- Gewasbeschermingsmiddelen en biociden</li> <li>- Meststoffen</li> <li>- Plantaardige producten</li> </ul> moeten de volgende gegevens kunnen voorgelegd worden: de aard, de identificatie en de hoeveelheid van het product, de verzenddatum; het adres van de vestigingseenheid waar het product wordt geleverd. Een ordelijk klassement wordt aanbevolen. Daar waar gegevens ontbreken, moeten deze aangevuld worden op de documenten.	A
<b>6.3 Registratie</b>			

<p><b>6.3.1 (D) (I)</b></p>	<p>Gg</p>	<p>Het gebruik gewasbeschermingsmiddelen en biociden moet ten laatste 7 dagen na de uitvoering geregistreerd worden. De loonwerker kan gebruik maken van bestaande documenten (bv. spuitdagboek, veldboek, ...), een perceels/teeltfiche invullen of een ander soort document gebruiken. De behandeling van opgeslagen producten dient tevens geregistreerd te worden. Voor gewasbeschermingsmiddelen, moeten de volgende gegevens geregistreerd worden:</p> <ul style="list-style-type: none"> <li>➤ Commerciële benaming van het gebruikte product</li> <li>➤ Datum toediening</li> <li>➤ Behandelde teelt</li> <li>➤ Locatie van de behandelde teelt (partij nummer of perceelnummer of opslageenheidnummer)</li> <li>➤ Gebruikte dosis per ha of per ton</li> <li>➤ Toelatingsnummer (aanbeveling)</li> </ul> <p><b>Voor biociden,</b> moeten de volgende gegevens geregistreerd worden :</p> <ul style="list-style-type: none"> <li>➤ Type behandelde uitrusting (machines, palletkisten, andere recipiënten, opslageenheid, voertuigen, infrastructuur)</li> <li>➤ Datum behandeling</li> <li>➤ Aangewend biocide (volledige handelsbenaming)</li> <li>➤ Concentratie en gebruikte hoeveelheid.</li> </ul>	<p>A</p>
<p><b>6.3.2</b></p>	<p>Alle</p>	<p>De aanwezigheid van schadelijke quarantaine organismen of ziekten. Vastgestelde quarantaine organismen en plantenziekten met gevaar voor de veiligheid en gezondheid van mens, dier en plant worden geregistreerd. De kopieën van het formulier voor verplichte meldingen (indien van toepassing) worden bewaard.</p>	<p>A</p>
<p><b>6.3.3</b></p>	<p>Alle</p>	<p><b>Resultaten van analyses</b> Indien van toepassing wordt een ordelijk klassement van analysebulletins bijgehouden.</p>	<p>A</p>
<p><b>6.3.4 (D)</b></p>	<p>AA</p>	<p>Het gebruik van genetisch gemodificeerde zaden moet in een register opgenomen worden.</p>	<p>+*</p>
<p><b>6.3.5 (D)</b></p>	<p>Alle</p>	<p>De loonwerker beschikt over een klachtenbehandeling en registreert klachten gerelateerd aan het bedrijf en de bedrijfsactiviteiten, zijn eigen klachten tegenover leveranciers en tegenover derden die op zijn onderneming diensten hebben verricht, en de klachten vanwege zijn eigen klanten.</p>	<p>B</p>
<p><b>6.3.6</b></p>	<p>Gg B</p>	<p>Al de gegevens met betrekking tot de perceelfiches/teeltfiches worden aan de landbouwer bezorgd.</p>	<p>A</p>

6.3.7	Alle	<p>De loonwerker houdt zelf een nominatief register van de land- en tuinbouwwerken per landbouwer. De volgende gegevens moeten bijgehouden worden:</p> <ul style="list-style-type: none"> <li>- Aard van de werkzaamheden (zaaien, planten, bemesten, irrigatie, oogst, naooogstbehandeling, grondontsmetting, reiniging van serre, ...)</li> <li>- Datum van de werkzaamheden</li> <li>- Perceel (identificatie zoals aangegeven door de landbouwer) + oppervlakte</li> <li>- Identificatie van het gebruikte product voor uitgangsmateriaal (variëteit, ras, lotnummer, certificeringsetiket (+ eventueel kopie van plantenpaspoort indien noodzakelijk) naam gewasbeschermingsmiddelen, soort meststof, ... Specifiek voor houtig kleinfruit: registratie onderstam, ent, reproductiemateriaal)</li> <li>- Hoeveelheid gebruikt product (dosis/ha, dosis/ton, ...)</li> <li>- Indien van toepassing: niet chemische onkruidverdelgers</li> <li>- Oorsprong van het water: beekwater, leidingwater, regenwater, water van open put.</li> <li>- Naam uitvoerder</li> </ul>	A
6.3.8	<b>Sp Bp</b>	De fiche opslag en/of bewerking is correct ingevuld, indien van toepassing.	A
6.3.9	<b>ST</b>	De fiche transport (door derden) is correct ingevuld, indien van toepassing.	A
<b>6.4 Corrigerende maatregelen</b>			
6.4.1	Alle	De loonwerker moet passende herstelmaatregelen nemen wanneer hij in kennis wordt gesteld van tijdens de officiële controles vastgestelde problemen.	A



## 6. Meldingsplicht

### 6.1 Algemeen

De richtlijn van het FAVV betreffende het M.B. van 22/01/2004 betreffende de modaliteiten voor de meldingsplicht in de voedselketen kan geraadpleegd worden op de website van het Agentschap : <http://www.favv.be> >> Beroepssectoren >> Meldingsplicht >> Meldingsplicht en meldingslimieten : richtsnoer >> (<http://www.favv.be/meldingsplicht/meldingslimieten/>).

Elke exploitant moet onmiddellijk het FAVV inlichten wanneer hij van oordeel is of redenen heeft om te denken dat een product dat hij ingevoerd, geproduceerd, geteeld, gekweekt, bewerkt, gefabriceerd of verhandeld heeft, schadelijk kan zijn voor de gezondheid van mens, dier of plant. Voor de primaire plantaardige productie zijn dit de aanwezigheid van microbiologische contaminanten en toxines, residuoverschrijdingen van chemische contaminanten (residuen van pesticiden, nitraten), niet toegelaten GGO's en schadelijke organismen voor planten (waarvan melding aan het FAVV verplicht is). Elke melding dient wel het resultaat te zijn van een voorafgaande evaluatie van het risico voor de gezondheid van mens, dier of plant al naar gelang het geval. De exploitant is ook verplicht om het FAVV in te lichten over de maatregelen die hij genomen heeft om de risico's te voorkomen en te elimineren. Voor de primaire plantaardige productie gebeurt dit door het invullen van het formulier uit bijlage II van het MB 22/01/2004. Deze formulieren moeten dus door de landbouwer ondertekend en bijgehouden worden.

Indien de loonwerker vaststelt dat een perceel waarop hij werkzaamheden heeft uitgevoerd een quarantaine organisme aanwezig is (bv. bruinrot bij aardappelen), dient hij dit te melden aan het FAVV in samenspraak met de verantwoordelijke van het perceel (de landbouwer). De loonwerker moet kopieën bijhouden van deze meldingsformulieren en een kopie overmaken aan de betrokken landbouwer(s). De loonwerker houdt hier evidentie van bij (fax, kopie brief etc.)

De persoon die de melding uitvoert dient:

1. De provinciale controle - eenheid (PCE) van zijn provincie telefonisch op de hoogte te brengen;
2. Het meldingsformulier doorfaxen of elektronisch verzenden naar de PCE. De telefoonnummers, faxnummer of elektronische adressen zijn terug te vinden op de website van het FAVV ([www.favv.be](http://www.favv.be), via link beroepssectoren >> meldingsplicht en meldingslimieten). Tabel 6 geeft een overzicht van de notificatiemeldpunten in de 11 verschillende Belgische provincies.

**Tabel 6.      Notificatie – meldpunten in de provincies (bron: Belgisch Staatsblad: 18 januari 2006)**

<b>PCE</b>	<b>Telefoon</b>	<b>GSM</b>	<b>E-mail voor meldingen</b>	<b>E-mail voor info</b>	<b>Faxnummers</b>
Luik	04/224.59.11	0478/87.62.13	Notif.LIE@afsca.be	Info.LIE@afsca.be	04/224.59.01
Luxemburg	061/21.00.60	0478/87.62.12	Notif.LUX@afsca.be	Info.LUX@afsca.be	061/21.00.79
Namen	081/20.62.00	0478/87.62.14	Notif.NAM@afsca.be	Info.NAM@afsca.be	081/20.62.01
Henegouwen	065/40.62.11	0478/87.62.15	Notif.HAI@afsca.be	Info.HAI@afsca.be	065/40.62.10
Waals Brabant	010/42.13.40	0478/87.62.16	Notif.BRW@afsca.be	Info.BRW@afsca.be	010/42.13.80
Brussel	02/211.92.00	0478/87.62.22	Notif.BRU@favv.be	Info.BRU@afsca.be	02/211.91.85
Vlaams Brabant	016/39.01.11	0478/87.62.17	Notif.VBR@favv.be	Info.VBR@favv.be	016/39.01.05
Limburg	011/26.39.84	0478/87.62.18	Notif.LIM@favv.be	Info.LIM@favv.be	011/26.39.85
Antwerpen	03/202.27.11	0478/87.62.19	Notif.ANT@favv.be	Info.ANT@favv.be	03/202.28.11
Oost-Vlaanderen	09/210.13.00	0478/87.62.20	Notif.OVL@favv.be	Info.OVL@favv.be	09/210.13.13
West-Vlaanderen	050/30.37.10	0478/87.62.21	Notif.WVL@favv.be	Info.WVL@favv.be	050/30.37.12

**FORMULIER VOOR EXPLOITANTEN VAN DE SECTOR  
VAN DE PRIMAIRE PLANTAARDIGE PRODUCTIE**

**zoals voorzien in bijlage II van het ministerieel besluit van 22 januari  
2004 betreffende de modaliteiten voor de meldingsplicht in de  
voedselketen.**

IN TE VULLEN DOOR DE EXPLOITANTEN VAN DE SECTOR  
VAN DE PRIMAIRE PLANTAARDIGE PRODUCTIE

**ALGEMENE INFORMATIE**

01:	VERANTWOORDELIJKE VAN DE PRIMAIRE PLANTAARDIGE PRODUCTIE (NAAM, ADRES, TEL., FAX, E-MAIL, GSM) GBCS NUMMER :	
02:	DATUM EN UUR VAN DE MELDING	

**PRODUCT**

03:	BETROKKEN GEWASSEN: - SOORT - HOEVEELHEID EN OPPERVLAKTE - LOKALISATIE VAN DE BETROKKEN PERCELEN	
04:	REEDS VERKOCHTE GEWASSEN: - KLANT (NAAM, ADRES, TEL., FAX, E-MAIL, GSM) - DATUM VERKOOP - HOEVEELHEID - LOKALISATIE VAN DE BETROKKEN PERCELEN	

05:	BETROKKEN FYTOPRODUCTEN / MESTSTOFFEN (indien van toepassing) : <ul style="list-style-type: none"> <li>- LEVERANCIER (NAAM, ADRES, TEL., FAX, E-MAIL, GSM)</li> <li>- NAAM PRODUCT</li> <li>- ERKENNINGSNUMMER</li> <li>- LEVERINGSDATUM</li> <li>- DATUM TOEDIENING</li> <li>- DOSERING</li> </ul>	
-----	---	--

**GEVAAR**

06:	HET GEVAAR BETREFT (schrappen wat niet van toepassing is)	ONGEDIERTE / SCHADELIJKE PLANTEN / FYTO / MESTSTOFFEN /ANDERE
07:	AARD VAN HET GEVAAR (naam ongedierte, fytoproduct of schadelijke plant, of de omschrijving van het probleem)	
08:	RESULTATEN VAN DE ANALYSES (indien van toepassing)	
09:	DATUM BEMONSTERING (indien van toepassing)	

**GETROFFEN MAATREGELEN:**

10:	REEDS ONDERNOMEN MAATREGELEN	
-----	------------------------------	--

**ANDERE INFORMATIE**

11:	BIJ FAVV GECONTACTEERD PERSOON	
12:	ANDERE INFORMATIE	

Handtekening melder:

## 6.2 Overzicht meldingslimieten in de plantaardige productie

### I. MICROBIOLOGISCHE CONTAMINANTEN EN TOXINES

Zie : <http://www.favv.be/meldingsplicht/meldingslimieten/>

### II. CHEMISCHE CONTAMINANTEN en niet toegelaten GGO's

Zie : <http://www.favv.be/meldingsplicht/meldingslimieten/>

### III. LIJST VAN SCHADELIJKE ORGANISMEN VOOR PLANTEN EN PLANTAARDIGE ORGANISMEN

Bepaalde organismen schadelijk voor planten en plantaardige producten zijn onderworpen aan een meldingsplicht zodat het risico op verspreiding ervan zoveel mogelijk beperkt kan worden. In de Belgische wetgeving wordt melding gemaakt van deze organismen in het KB van 10 augustus 2005 en in het KB van 19 november 1987. Daarnaast zijn er ook nog andere organismen waartegen de Europese Commissie nood bestrijdingsmaatregelen heeft uitgevaardigd via Europese Beschikkingen.

In Tabel 7 worden per teelt de belangrijkste schadelijke quarantaine organismen opgesomd per teelt, waarvan melding aan het FAVV verplicht is. De volledige lijst van schadelijke organismen voor planten en plantaardige producten die in België geteeld worden en waarvan de melding verplicht is, is terug te vinden in het document 'Meldingsplicht en meldingslimieten'. Deze informatie samen met de wetgeving is terug te vinden op de website van het FAVV: [www.favv.be](http://www.favv.be), via de link beroepssectoren >> meldingsplicht en meldingslimieten.

Indien voor het beperken van de verspreiding van deze schadelijke organismen wettelijke maatregelen werden uitgeschreven, werden deze opgenomen in het lastenboek. Voor al deze schadelijke organismen geldt steeds de verplichting dat ze gemeld moet worden en indien ze vastgesteld worden ook passende bestrijdingsmaatregelen moeten genomen worden. Er wordt eveneens aangeraden om een controle uit te voeren van de gezondheidstoestand van het aangeleverd of zelf geproduceerd materiaal. Dit betekent niet dat in alle gevallen een staal moet worden genomen. Voor een aantal soorten moet voor het aangeleverde plantgoed of zaden een plantenpaspoort bewaard worden (KB van 10.08.2005). Deze lijst vindt U terug in Bijlage 3.

**Tabel 7. Belangrijkste schadelijke quarantaine organismen waarvan melding aan het FAVV verplicht is per teelt**

GEWAS	PLANTENDELEN	TYPE	WETENSCHAPPELIJKE NAAM	NEDERLANDSE OF ENGELSE NAAM
<b>ALGEMEEN</b>				
Alle teelten	Planten bestemd voor opplant, geteeld in openlucht, volle grond	Nematode	<i>Globodera pallida</i> & <i>Globodera rostochiensis</i>	Aardappelcystenaaltjes
Verschillende species *	Alle planten, behalve zaden	Bacterie	<i>Xylella fastidiosa</i>	<i>Xylella fastidiosa</i>
Alle kruidachtige planten waaronder prei, selder, koolgewassen, paprika, aubergine, komkommer, courgette, tomaat, andijvie, augurk, pompoen, sla, peterselie	Plantgoed met uitzondering van bollen, stengelknollen planten van de familie Gramineae, wortelstokken, zaden en knollen	Insect	<i>Liriomyza huidobrensis</i> <i>Liriomyza trifolii</i>	Nerfmineervlieg Floridamineervlieg
<b>FRUIT</b>				
Peer ( <i>Pyrus</i> ) & kweeper ( <i>Cydonia</i> )	Plantgoed (m.u.v. zaden)	Fytoplasm	Pear decline mycoplasma	Pear decline mycoplasma
		Bacterie	<i>Erwinia amylovora</i>	Bacterievuur
Appel ( <i>Malus</i> )	Plantgoed (m.u.v. zaden)	Fytoplasm	Apple proliferation mycoplasma	Apple proliferation mycoplasma
		Bacterie	<i>Erwinia amylovora</i>	Bacterievuur
<i>Prunus</i> sp. Kers, kriek, pruim, perzik	Plantgoed (m.u.v. zaden)	Virus	Plum pox virus (Sharka)	Sharka
		Fytoplasm	Apricot chlorotic leafroll mycoplasma	Apricot chlorotic leafroll mycoplasma
Braam, framboos ( <i>Rubus</i> )	Plantgoed (m.u.v. zaden)	Virus	Arabic mosaic virus Strawberry latent ringspot virus Tomato black ring virus	Arabisch mozaiek virus Latent aardbeiringvlekkenvirus Tomatenzwartkringvirus

			Raspberry ringspot virus	Frambozenringvlekkenvirus
Aardbei ( <i>Fragaria</i> )	Plantgoed (m.u.v. zaden)	Virus	Arabic mosaic virus Raspberry ringspot virus Strawberry crinkle virus Strawberry latent ringspot virus Strawberry mild yellow edge virus Tomato black ring virus	Arabisch mozaiek virus Frambozenringvlekkenvirus Aardbeikrinkelvirus Latent aardbeikringvlekkenvirus Aardbeizwakgeelrandvirus Tomatenzwartkringvirus
		Schimmel	<i>Phytophthora fragariae</i>	Roodwortelrot
		Bacterie	<i>Xanthomonas fragariae</i>	Aardbei olievlekkenziekte
<b>GROENTEN</b>				
Sjalot ( <i>Allium ascalonicum</i> ), plantui ( <i>Allium cepa</i> )	Zaden en bollen bestemd voor de opplant	Nematode	<i>Ditylenchus dipsaci</i>	Stengelnematode
Prei ( <i>Allium porrum</i> )	Plantgoed	Nematode	<i>Ditylenchus dipsaci</i>	Stengelnematode
Sla ( <i>Lactuca sativa</i> ) Komkommer ( <i>Cucumis sativa</i> )	Plantgoed (m.u.v. zaden)	Virus	Tomato spotted wilt virus	Tomatenbronsvlekkenvirus
Aubergine ( <i>Solanum melongena</i> )	Plantgoed (m.u.v. zaden)	Bacterie	<i>Ralstonia solanacearum</i>	Bruinrot
		Fytoplasm	Potato stolbur mycoplasm	Stolbur
		Virus	Tomato spotted wilt virus	Tomatenbronsvlekkenvirus
Tomaat ( <i>Lycopersicon esculentum</i> )	Plantgoed (m.u.v. zaden)	Bacterie	<i>Ralstonia solanacearum</i>	Bruinrot
		Fytoplasm	Potato stolbur mycoplasm	Stolbur
		Bacterie	<i>Clavibacter michiganensis ssp. michiganensis</i>	Bacteriekanker bij tomaat
		Insect	<i>Bemisia tabaci</i>	Tabakswittevlieg
<i>Meloidogyne chitwoodi</i> <i>Meloidogyne fallax</i>	Wortelknobbelaaltjes			

		Virus	Tomato spotted wilt virus PSTVd – Potato spindle tuber viroïd	Tomatenbronsvlekkenvirus Potato spindle tuber viroïd
	Zaad	Virus	Pepinomozaïek virus	Pepinomozaïekvirus (via beschikking 2004/200/EG)
Paprika ( <i>Capsicum annuum</i> )	Plantgoed (m.u.v. zaden)	Bacterie	<i>Ralstonia solanacearum</i>	Bruinrot
		Fytoplasm	Potato stolbur mycoplasm	Stolbur
		Virus	Tomato spotted wilt virus	Tomatenbronsvlekkenziekte
Selder ( <i>Apium graveolens</i> )	Plantgoed (m.u.v. zaden)	Virus	Tomato spotted wilt virus	Tomatenbronsvlekkenziekte
<b>AKKERBOUW – NIJVERHEIDSGEWASSEN</b>				
Aardappelen (poot- en consumptie), haver, suikerbiet, tarwe, maïs, gerst, ...		Nematoden	<i>Meloidogyne chitwoodi</i> <i>Meloidogyne fallax</i>	Wortelknobbelaaltjes
Hop ( <i>Humulus lupulus</i> )	Plantgoed (m.u.v. zaden)	Schimmel	<i>Verticillium albo-atrum</i> <i>Verticillium dahliae</i>	Ringvuur <i>Verticillium dahliae</i>
Pootaardappelen ( <i>Solanum tuberosum</i> L.)	Knollen bestemd voor opplant	Schimmel	<i>Synchytrium endobioticum</i>	Aardappelwratziekte
		Bacterie	<i>Clavibacter michiganensis</i> spp. Sepedonicus <i>Ralstonia solanacearum</i>	Ringrot Bruinrot
		Nematode	<i>Globodera rostochiensis</i> en <i>G. pallida</i> <i>Meloidogyne fallax</i> <i>Meloidogyne chitwoodi</i> <i>Ditylenchus destructor</i>	Aardappelcystenaaltjes Wortelknobbelaaltjes Maïswortelknobbelaaltje Stengelnematode
		Virus	Tomato spotted wilt virus PSTVd – Potato Spindle Tuber Viroïd	Tomatenbronsvlekkenvirus Potato spindle tuber viroïd
		Fytoplasm	Potato stolbur mycoplasm	Stolbur
Consumptieaardappelen ( <i>Solanum tuberosum</i> L.)	Consumptieaardappelen	Schimmel	<i>Synchytrium endobioticum</i>	Aardappelwratziekte
		Bacterie	<i>Clavibacter michiganensis</i> spp. sepedonicus <i>Ralstonia solanacearum</i>	Ringrot Bruinrot



		Nematode	<i>Globodera rostochiensis</i> en <i>G. pallida</i> <i>Meloidogyne chitwoodi</i> <i>Meloidogyne fallax</i>	Aardappelcystenaaltjes Wortelknobbelaaltjes
		Virus	PSTVd - Potato spindle tuber viroïd	Potato spindle tuber viroïd
Tabak ( <i>Nicotiana</i> )	Plantgoed (m.u.v. zaden)	Bacterie	<i>Ralstonia solanacearum</i>	Bruinrot
		Fytoplasma	Potato stolbur mycoplasma	Stolbur
<b>ZADEN</b>				
Klaver, luzerne	Zaden	Nematode	<i>Ditylenchus dipsaci</i>	Stengelnematode
		Bacterie	<i>Clavibacter michiganensis</i> ssp. <i>Insidiosus</i>	Vascular luzerne wilt
Bonen ( <i>Phaseolus vulgaris</i> )	Zaden	Bacterie	<i>Xanthomonas campestris</i> pv. <i>phaseoli</i>	Common blight, fuscous blight
Tomaat ( <i>Lycopersicon esculentum</i> )	Zaden	Bacterie	<i>Clavibacter michiganensis</i> ssp. <i>michiganensis</i>	Bacteriekanker bij tomaat
		Virus	Pepinomozaïekvirus PSTVd - Potato spindle tuber viroïd	Pepinomozaïekvirus Potato spindle tuber viroïd

\* Zie de bijlage van de omzendbrief van het FAVV met betrekking tot fytosanitaire noodmaatregelen tegen Xylella  
 - Bijlage : « Lijst van gevoelige planten » op de website van het FAVV: <http://www.afsca.be/plantaardigeproductie/omzendbrieven/>

# Bijlagen

## Bijlage 1. Omschrijving van bewerking

De "bewerking" van plantaardige producten omvat onder andere wassen, snijden, verpakken, sorteren, drogen, ... , voor zover deze handelingen de aard van de plantaardige producten niet wezenlijk veranderen.

De "verwerking" van plantaardige valt niet binnen de scope van deze gids en dient te gebeuren volgens een HACCP-systeem.

Met betrekking tot het snijden van groenten kunnen volgende categorieën product gedefinieerd worden:

- Groenten met bestemming industriële verwerking (conserven, diepvries of 4<sup>de</sup> gamma)
- Groenten voor de versmarkt
- Panklare groenten (4<sup>de</sup> gamma)

Bij de eerste twee categorieën dient het product dat in het handelskanaal gebracht wordt nog een bewerking te ondergaan vooraleer het geconsumeerd kan worden. Dit betekent in elk geval nog wassen of reinigen van het product.

Voor de eerste en tweede categorie groenten is naast het verwijderen van wortel en bladeren, het verwijderen van het hart van bloemkolen en sluitkolen, het verwijderen van de wortelplaat van koolrabi, het nogmaals in twee snijden van de groente een bewerking die binnen de scope van de sectorgids autocontrole voor de primaire plantaardige productie valt.

Bij de derde categorie van producten betreft het verwerkingen van het product om dit klaar te maken voor consumptie: dit wordt altijd uitgevoerd volgens de gids met betrekking tot verwerking, zelfs wanneer dit op het adres van het landbouwbedrijf wordt uitgevoerd.

Producten behorend tot de tweede categorie maar die een dermate transformatie ondergaan hebben dat ze kunnen verward worden met 4<sup>de</sup> gamma producten dienen eveneens inzake voedselveiligheid te voldoen aan de gids voor verwerking.

## Bijlage 2. Glasbreuk- en lekkageprocedure

### Glasbreuk:

Glassplinters vormen een ernstig gevaar voor de volksgezondheid, zeker wanneer deze niet verwijderd worden door de volgende schakels van de keten (en dus het gevaar niet geëlimineerd wordt door een volgende stap). Bij breuk van serreglas of lampen, maar ook bijvoorbeeld van oogstmachines kunnen er splinters in het product terechtkomen. Het is hierbij van essentieel belang om de gecontamineerde producten te vernietigen, tenzij de splinters nog verwijderd worden door de volgende schakels van de keten. Door een duidelijke afbakening op de plaats van glasbreuk kan ervoor gezorgd worden dat enkel veilig product geogst wordt.

In het geval van aardappelen of COP die bewaard worden bij de producent moet men vooral preventieve maatregelen nemen: lampen die zich direct boven geogst product bevinden moeten beschermd worden met een hoes of zijn onbreekbaar en er wordt aangeraden om het product op een zekere afstand van de ramen in de opslagruimte te bewaren.

### Lekkage:

Ook olie, mazout of smeervet kunnen de plantaardige producten verontreinigen, bijvoorbeeld door lekkende leidingen of contact met smeerpunten. Om dit te vermijden dienen de machines regelmatig onderhouden te worden en gecontroleerd te worden op lekken van olie en/of mazout. Indien rechtstreeks contact tussen het plantaardige product en smeervet mogelijk is, dient rekening gehouden te worden met het punt 2.1.3 van deze sectorgids.

### **Wanneer toepassen ?**

Glasbreuk kan voorkomen bij:

- Serreglas
- Lampen (zowel voor verlichting van gebouwen, in serres als op trekkers)
- Vensters en spiegels van machines (tractoren, oogstmachines, transportmiddelen, ...)

Lekkage kan voorkomen bij:

- Leidingen of plaatsen waar aansluitingen en koppelingen van leidingen voorkomen

**Bij vaststelling van glasbreuk, op producten waarbij glas niet verwijderd wordt door de volgende schakels van de keten, of bij lekkage van olie en/of mazout, moet men:**

- Ofwel onmiddellijk het product in een voldoende grote zone vernietigen en alle scherven of resten van het gelekte product zorgvuldig opruimen

- Bij glasbreuk: ofwel een voldoende grote veiligheidszone afbakenen door het gebruik van een opvallend gekleurd lint en/of plaatselijke identificatie in de productieruimte (vb. registratie van rijkapnummers in geval van serreglas). Het mogelijk gecontamineerd product in deze afgebakende zones wordt vervolgens tijdens de oogst vernietigd.

**Gebruik nooit verpakking van de oogst om de  
glasscherven te verwijderen!**

## Bijlage 3. Plantenpaspoorten

In de onderstaande tabel vindt U de lijst terug met gewassen waarvoor het plantgoed of de zaden het plantenpaspoort bewaard moet worden door de landbouwer.

<b>PLANTGOED: FRUIT</b>	
Wetenschappelijke naam	Nederlandse naam
<i>Actinidia</i>	Kiwi
<i>Fragaria</i> L.	Aardbei
<i>Malus</i> Mill.	Appel
<i>Mespilus</i> L.	Mispel
<i>Prunus</i> L.	Kers, kriek, pruim (perzik, nectarine, abrikoos)
<i>Pyrus</i> L.	Peer
<i>Rubus</i> L.	Frambozenstruik
<i>Vitis</i> L.	Wijnstok
<b>PLANTGOED: GROENTEN(*)</b>	
Wetenschappelijke naam	Nederlandse naam
<i>Allium</i> sp.	Prei, (bies-, knof-)look, ui, sjalot
<i>Apium</i> spp.	Selderij (-, Chinese, bleek-, knol-)
<i>Asparagus officinalis</i> L.	Asperge
<i>Beta vulgaris</i> L.	Plantgoed van bieten
<i>Brassica</i> spp.	Koolsoorten (sluitkool, savooikool, rode kool, spruitkool, bladkool, broccoli, bloemkool, koolrabi, boerenkool, koolraap, Chinese kool, paksoi, ...) mosterd
<i>Cucumis</i> sp.	Komkommer, augurk
<i>Humulus lupulus</i> L.	Hop
<i>Lactuca</i> spp.	Slasoorten
<i>Solanaceae</i>	Tomaten, paprika, aubergine, ...
<i>Solanum</i> L.	Aardappel
<i>Spinacia, L</i>	Spinazie
<b>PLANTGOED : VOEDERGEWASSEN</b>	
<i>Beta vulgaris</i> L.	Voederbieten
<b>ZAAD: GROENTEN EN VOEDERGEWASSEN</b>	
Wetenschappelijke naam	Nederlandse naam
<i>Allium ascalonicum</i> L.	Sjalot
<i>Allium cepa</i> L.	Ui
<i>Allium schoenoprasum</i> L.	Bieslook
<i>Allium porum</i>	Prei
<i>Helianthus annuus</i> L.	Zonnebloem
<i>Lycopersicon lycopersicum</i> ( <i>Lycopersicon esculentum</i> )	Tomaat
<i>Medicago sativa</i> L.	Luzerne
<i>Phaseolus</i> L. sp.	Verschillende soorten boon

(\*) De planten van groenten, bestemd voor oplant, van kruidachtige soorten (met name planten van *Cichorium* sp. (witloof, cichorei), *Daucus* sp. (wortelen), *Petroselinum* sp. (peterselie), *Phaseolus* sp. (bonen), *Pisum* (erwten), *Raphanus* sp. (mierikswortel, radijs) alsmede van *Spinacia* L. (spinazie),...) moeten verplicht worden vergezeld van een plantenpaspoort bij alle transacties tussen professionele producenten.

## Bijlage 4. Snijden van aardappelpootgoed bestemd voor vermeerdering of voor productie van consumptieaardappelen

Het snijden van aardappelpootgoed gebeurt:

- door de gebruiker van het gesneden pootgoed;
- of door een loonwerker die bij het FAVV geregistreerd is, op aanvraag van en voor rekening van de gebruiker van het gesneden pootgoed.

Het snijden kan gebeuren ofwel op de vestigingseenheid van de gebruiker van het gesneden pootgoed, ofwel op de vestigingseenheid van de geregistreerde loonwerker.

Het snijden van aardappelpootgoed bestemd voor de vermeerdering of voor de productie van consumptieaardappelen vertoont belangrijke fytosanitaire risico's en wordt streng afgeraden. Wanneer dit toch moet gebeuren, dienen de hierna beschreven voorschriften gerespecteerd worden.

Het te snijden pootgoed moet perfect gezond zijn. Zitten er rotte knollen (door schimmels of bacteriën) in de partij, dan is het risico op verspreiding groot, zelfs met gebruik van een snijmachine waarvan het mes continu wordt ontsmet. Het is dan ook noodzakelijk om het pootgoed voor het snijden visueel te controleren op de aanwezigheid van besmette knollen.

De ideale temperatuur bij het snijden is 12°C. Na het snijden van de poters is het nodig de pootgoedstukken te behandelen tegen schimmelrot en het snijvlak te laten verkurken aan de lucht. Verstuiven van talkpoeder op de knolhelften versnelt het drogen. Goed drogen bevordert de kistenbewaring na snijden.

Voorals bacteriën en virussen worden gemakkelijk versmeerd door de snijmachine. Daarom is ontsmetting van de messen of snijschijven volgens een efficiënte methode altijd vereist. Dit kan door een systeem dat het ontsmettingsmiddel continu vernevelt op het snijvlak van het mes of de schijf, of door mes of snijschijf continu door een ontsmettingsoplossing te laten draaien. Bedenk hierbij dat de ontsmettingsvloeistof met de tijd zal verdunnen door het water dat uit de knol vrijkomt bij het snijden van de poters. De concentratie van de ontsmettingsvloeistof moet bijgevolg goed worden opgevolgd om ze tijdig te verversen. Snijschijven en messen dienen ook roestvrij te zijn, bijvoorbeeld vervaardigd uit inox.

Na het snijden van een partij moeten alle de delen van de snijlijn en de snijmachine die in contact zijn gekomen met de poters goed en volledig worden gereinigd en ontsmet. Een efficiënte reiniging moet uitgevoerd worden om aarde en ander vast afval uit de tussenruimtes te verwijderen; dit kan eventueel met water onder druk.

Wanneer het snijden van het aardappelpootgoed door de teler van consumptieaardappelen uitgevoerd wordt, is er geen specifieke installatie vereist. Toch moet het gebruikte mes regelmatig ontsmet worden.

Een quaternair ammonium oplossing is aanbevolen als ontsmettingsmiddel omwille van de geringe toxiciteit, de efficiëntie en de niet-corrosieve eigenschappen. De

toevoeging van een uitvloeier kan het contact van het ontsmettingsmiddel met het snijvlak van het mes of de schijf versterken.

Registratie en traceerbaarheid:

Enkel de door de FOD Volksgezondheid toegelaten ontsmettingsmiddelen (<https://portal.health.fgov.be>) die een erkenningsnummer hebben, mogen worden gebruikt.

De schoonmaak- en ontsmettingsactiviteiten moeten worden bijgehouden en genoteerd met vermelding van:

- het type uitrusting dat behandeld wordt (machines, kisten, laadborden en andere recipiënten, opslageenheid, voertuigen, infrastructuur, ...),
- de datum van behandeling,
- het gebruikte biocide (volledige commerciële benaming),
- de concentratie,
- de gebruikte hoeveelheid.





## Bijlage 6. Reiniging na het uitvoeren van de transportopdracht

Voor het laden van grondstoffen voor dierlijke voeding bepaalt de loonwerker, in functie van het vooraf vervoerde product welk type reiniging hij minimaal dient toe te passen :

### **0 : geen reiniging**

Wanneer het te transporteren product identiek is aan het voorafgaandelijk getransporteerde product.

Vochtige producten : cf. punt B.

### **A : vegen of uitblazen**

Na bijvoorbeeld droge producten bestemd voor humane consumptie, droge producten bestemd voor het voederen van dieren, kunstmeststoffen, grond, zand, grind, voederzout, verpakte producten,... (met uitzondering van de producten vermeld in de punten hierna).

### **B : reinigen met water**

Wanneer resten of geur achterblijven na een reiniging A.

Of bijvoorbeeld na vochtige producten bestemd voor humane consumptie, vochtige producten bestemd voor het voederen van dieren, na alle producten met scherpe, kleine deeltjes, na wegezout, na bouwafval, na groencompost (compost uitsluitend van snoeihout, plant(resten), haagsnoeisel, bladeren, gazon- en wegbermmaaisel), antraciet, bitumineuze steenkool, briketten, bruinkool, (half)cokes (van steenkool, van bruinkool of van turf), cokeskolen, eierkolen en steenkool(agglomeraten),... (met uitzondering van de producten vermeld in de punten hierna).

### **C : eerst reinigen met water en een geschikt reinigingsmiddel, dan naspoelen en drogen**

Wanneer resten of geur achterblijven na een reiniging B.

Of bijvoorbeeld asfalt, graniet, klinkers, bitumen, slib van staalnijverheid of metaalschroot (zonder olie of vet) (met uitzondering van de producten vermeld in de punten hierna).

### **D : eerst reinigen met water en een geschikt reinigingsmiddel en daarna ontsmetten en drogen**

Na bijvoorbeeld rotte en bedorven producten, slib, champignonsubstraat, etensresten, niet voor menselijke consumptie bestemde dierlijke bijproducten (o.a. diermelen), glasbakglas en alle compost verschillend van groencompost. Eveneens na gehygiëniseerde mestproducten afkomstig uit een door de bevoegde

autoriteit erkende biogas- of composteerinstallatie conform Ver (EG) Nr.  
1069/2009.

## Bijlage 7. Checklist

In bijlage van dit document werd een checklist onder elektronische vorm (Excel) opgenomen. De laatste versie van deze checklist is steeds terug te vinden op de website: [www.vegaplan.be](http://www.vegaplan.be).

## Bijlage 8. Certificeringregeling

### 1. Toepassingsgebied

Deze certificeringsregeling is van toepassing voor de sectorgids autocontrole voor de aannemers van land- en tuinbouwwerken voor de primaire plantaardige productie. In deze certificeringsregeling worden de regels opgenomen voor de certificatie-instellingen (OCI) die belast worden met de evaluatie van de naleving van de normen van de sectorgids.

Het toepassingsgebied van deze gids wordt beschreven op p 1 en 2 van deze gids.

### 2. Validatie / certificering

#### Hoe verloopt een audit ?

De verschillende stappen betreffende de autocontrole worden aangegeven in het schema "Autocontrole algemeen stappenplan" en verder toegelicht.

- Op een aannemersbedrijf wordt een audit uitgevoerd voor het geheel van de aanwezige activiteiten die in deze gids zijn opgenomen.
- Wordt het aannemersbedrijf overgenomen, dan dient er een nieuwe audit te gebeuren. Deze regel geldt niet voor overnames door familieverbonden van de 1<sup>ste</sup> of 2<sup>de</sup> graad (incl. schoonzoon/schoondochter), echtgenoten en vennootschappen waarbij de oorspronkelijke bedrijfsleider aandeelhouder blijft of wordt. Telkens echter op voorwaarde dat na overname er geen wijziging van activiteiten plaatsvindt. Deze overnames moeten gemeld worden aan de betrokken OCI, zodat een nieuw certificaat (met dezelfde looptijd) kan uitgereikt worden op naam van de nieuwe verantwoordelijke.

#### Stap 1 : Zelfevaluatie

De aannemer kan aan de hand van de gidsen nagaan of zijn bedrijf voldoet aan de wettelijke voorschriften betreffende autocontrole, een zogenaamde zelfevaluatie.

Autocontrole is een continu systeem waarbij de aannemer de werkzaamheden op zijn bedrijf, zijn persoonlijke professionele activiteiten en deze van zijn medewerkers aan een kritische evaluatie onderwerpt en bijstuurt waar nodig. Autocontrole dient verder te gaan dan het nakijken van het naleven van de voorwaarden van de gids net vóór een aangekondigde audit. Er moet op ieder ogenblik aan alle punten voldaan zijn op het bedrijf.

#### Stap 2 : Aanvraag

Indien de aannemer de autocontrole op zijn bedrijf wenst te laten valideren, dan neemt hij contact op met één van de erkende OCI's of eventueel met het FAVV via de PCE. Zij zullen een prijsbestek opmaken voor een audit op zijn bedrijf.

De aanvraag bij een certificeringinstelling is pas definitief indien de aannemer een overeenkomst heeft ondertekend met deze OCI

### Stap 3 : Duurtijd van de audit

De "**initiële audit**" vindt plaats binnen maximaal 9 maanden na de aanvraag. De datum van de audit is met de OCI overeengekomen.

Op het bedrijf gaat de auditor na of het voldoet aan de voorwaarden. De audit omvat o.a.:

- nazicht van administratieve gegevens,
- visuele evaluatie van bepaalde criteria,

Alle bevindingen worden genoteerd op de checklist en op een samenvattend auditrapport. Het samenvattend auditrapport wordt ondertekend door de aannemer en de auditor.

### Stap 4 : Certificatie

Non-conformiteiten A (NC A): Indien één of meerdere non-conformiteiten A geconstateerd worden, is de aannemer verplicht zijn correctieve acties en corrigerende maatregelen aan de OCI te communiceren en deze toe te passen binnen een termijn die door de auditor op basis van de aard van de non-conformiteiten A wordt bepaald, maar die niet langer dan 3 maanden mag zijn.

De NC A worden ingedeeld in NC A1 en NC A2.

- **NC A1:** deze NC is aan de meldingsplicht onderworpen en moet onmiddellijk worden gecorrigeerd en gemeld aan het FAVV door de OCI.
- **NC A2:** In tegenstelling tot de NC A1, is een NC A2 niet onderhevig aan de meldingsplicht en moet dus niet gemeld worden aan het FAVV. Deze NC A2 moeten na een initiële audit **binnen een termijn dat maximaal 3 maand** mag bedragen, aantoonbaar gecorrigeerd worden. (Bij andere dan bij initiële audits is deze maximale termijn beperkt tot 1 maand).

Een NC A dient in alle gevallen gecorrigeerd te worden en het bewijs hiervan (bij voorbeeld een factuur of een registratieformulier) moet aan de OCI overgemaakt worden.

In bepaalde gevallen zal het nodig zijn dat een "**corrigerende maatregel-audit**" op het bedrijf wordt uitgevoerd om te valideren of de NC A gecorrigeerd werd, bij voorbeeld indien de effectiviteit van een corrigerende maatregel niet documentair kan beoordeeld worden.

Indien de termijn van 3 maand niet gerespecteerd wordt, zal minstens een nieuwe audit moeten plaatsvinden voor alle activiteiten.

Non-conformiteiten B (NC B): In geval van NC B moet de aannemer een actieplan opstellen, dat overgenomen wordt op het samenvattend auditrapport. De aannemer moet dit plan binnen een termijn van **6 maanden** toepassen, met uitzondering van cyclus- of tijdsgebonden voorwaarden, die zich niet meer voordoen binnen de 6 maanden na het opstellen van het actieplan. In dit geval wordt het plan toegepast eens de omstandigheden eigen aan de cyclus of aan de periode opnieuw aanwezig zijn. Als bijvoorbeeld op de teeltfiche de datum van gebruik van gewasbeschermingsmiddelen niet genoteerd is en niet meer te achterhalen is, dan engageert de aannemer zich uitdrukkelijk om dat wel correct te doen bij de eerstvolgende toepassing van gewasbeschermingsmiddelen.

Er moet geen corrigerende maatregel-audit worden uitgevoerd om na te gaan of het plan van aanpak effectief werd toegepast door de operator. De verificatie ervan gebeurt tijdens de eerstvolgende audit.

Alle auditbevindingen worden genoteerd op de checklist en het samenvattend auditrapport. De checklist en een kopie van het samenvattend auditrapport moeten steeds ter beschikking zijn bij de OCI (6 jaar na de audit). Maximaal 24 uur na aanvraag moet deze door de OCI aan het FAVV ter beschikking kunnen worden gesteld.

Certificaat: Een certificaat kan enkel uitgereikt worden indien er geen non-conformiteiten A meer open staan en indien er een gedegen plan van aanpak met betrekking tot de B non-conformiteiten uitgewerkt is en door de OCI goedgekeurd is. Het certificaat heeft een geldigheid van 3 jaar, en gaat in op het moment van de positieve certificatiebeslissing, die uiterlijk 3 maand na de auditdatum moet genomen worden.

#### Uitbreiding van het toepassingsgebied van het certificaat

Een aannemer kan, gedurende de looptijd van zijn certificaat een **uitbreidingsaudit** bij zijn contracterende OCI aanvragen indien hij de activiteiten op zijn bedrijf uitbreidt. De geldigheid van het certificaat voor de nieuwe activiteiten loopt steeds gelijk met de geldigheid van het bestaande certificaat.

Bij deze uitbreidingsaudit, waarbij steeds een controlebezoek van de auditor ter plaatse vereist is, moeten de algemene voorwaarden en de specifieke voorwaarden voor de van toepassing zijnde uitbreiding beoordeeld worden. De beoordelingen worden genoteerd op de checklijst en tekortkomingen opgelijst op het samenvattend auditrapport.

De regels voor de vastgestelde non-conformiteiten zijn dezelfde als bij een initiële audit.

Deze uitbreidingsaudit moet zodanig ingepland worden opdat binnen ~~het jaar~~ de 12 maanden na de start van de nieuwe activiteit de validatie bekomen kan worden indien men het verlies van de bonus op de heffing bij het FAVV wenst te vermijden.

### Beperking van het toepassingsgebied van het certificaat

Een aannemer kan, gedurende de looptijd van zijn certificaat, één of meerdere activiteit(en) die vermeld zijn op het certificaat definitief stopzetten. Hij moet de OCI ervan informeren zodat die een nieuw certificaat kunnen uitreiken met een beperkte scope.

### Onaangekondigde audits

De OCI's moeten nagaan of de houder van het certificaat permanent voldoet aan de vereisten zoals opgenomen in de Sectorgids voor de Aannemers van Land- en Tuinbouwwerken voor de Primaire Plantaardige Productie. Daartoe worden zogenaamde "onaangekondigde audits" uitgevoerd.

- Toepassingsgebied en organisatie : het totaal aantal uit te voeren onaangekondigde audits wordt, op jaarlijkse basis, gelijkgesteld aan 10% van het aantal operatoren die gedurende het voorgaande jaar een autocontrole certificaat behaalden.
- De keuze van de aannemers die een onaangekondigde audit krijgen gebeurt ad random binnen de lijst van de gecertificeerde bedrijven maar kan toch aangestuurd worden door een risicoanalyse uitgevoerd door de OCI.
- Melding van een onaangekondigde audit of controle : een onaangekondigde audit of controle moet minimum 2 en maximum 5 werkdagen op voorhand worden gemeld aan de aannemer. Als de aannemer de onaangekondigde audit weigert, verliest hij de validatie van zijn autocontrole.
- Vereisten die gecontroleerd worden tijdens de onaangekondigde audit: tijdens de onaangekondigde audit wordt het naleven van al de van toepassing zijnde voorschriften uit de Sectorgids voor de Aannemers van Land- en Tuinbouwwerken voor de Primaire Plantaardige Productie nagegaan.
- Resultaat van een onaangekondigde audit : De mogelijke non-conformiteiten zijn zoals bij de initiële audit onder te verdelen in NC A of NC B.
  - o Nog niet eerder vastgestelde NC A: dezelfde regels gelden als bij een initiële audit, met dat verschil dat de termijn voor het beoordelen door de OCI van de door de operator genomen corrigerende acties en maatregelen beperkt is tot **1 maand** na de auditdatum.
  - o Bij de vorige audit reeds vastgestelde NC A: er is steeds een corrigerende maatregel-audit ter plaatste nodig, binnen de **maand** na de auditdatum.
  - o Nog niet eerder vastgestelde NC B: dezelfde regels gelden als bij de initiële audit.

- o Bij de vorige audit reeds vastgestelde NC B: Indien de onaangekondigde audit 6 maand\* of later dan de initiële of verlengingsaudit plaatsvindt, zal het vaststellen van dezelfde tekortkoming leiden tot een NC A, die aantoonbaar moet gecorrigeerd worden binnen 5 werkdagen. \*6 maand is de maximale realisatietermijn van het plan van aanpak, behalve bij de cyclusgebonden voorwaarden waar de termijn maximaal 1 jaar bedraagt.
- Indien er geen corrigerende maatregelen binnen de geldige termijn worden genomen of indien deze maatregelen niet voldoende zijn, verliest de aannemer de validatie van zijn autocontrole. Om deze terug te krijgen moet hij dan een nieuwe initiële audit voor alle activiteiten plaatsvinden..
- Vergoeding: de kostprijs van de onaangekondigde audit dient door de OCI gesolidariseerd te worden over de verschillende deelnemers die zich contractueel aan de betrokken OCI verbonden hebben. De OCI dient deze kostprijs te verrekenen in de kostprijs van de audits van de betrokken aannemers. Wanneer een corrigerende maatregel-audit noodzakelijk is, dan wordt deze aangerekend aan de aannemer bij wie deze verricht moet worden.

#### Stap 5 : Verlenging van een certificaat

Binnen de periode vanaf 9 maanden vóór de vervaldatum van het certificaat, heeft een verlengingsaudit plaats. Het certificaat kan enkel uitgereikt worden indien er geen non-conformiteiten A meer open staan en indien er een gedegen plan van aanpak, goedgekeurd door de auditor, is met betrekking tot de B non-conformiteiten, en heeft als startdatum de vervaldatum van het vorige certificaat plus één dag, en een geldigheidsduur van drie jaar.

De aannemer kan een nieuwe aanvraag indienen bij een andere OCI.

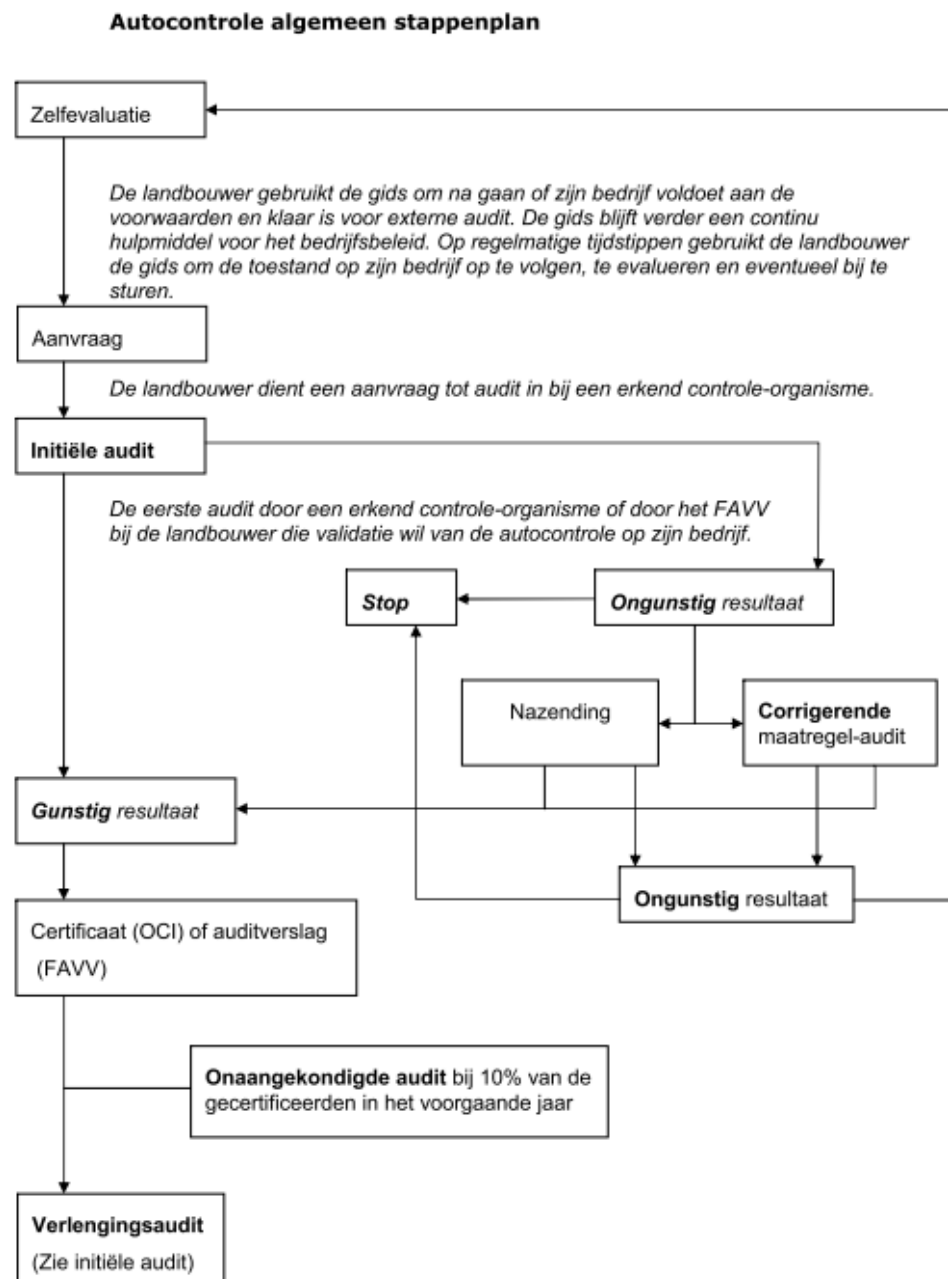
Tijdens de verlengingsaudit wordt het naleven van alle voorschriften uit de sectorgids die op dat moment van toepassing zijn gecontroleerd, voor de activiteiten die opgegeven worden.

Non-conformiteiten: Hier gelden dezelfde bepalingen als bij de non-conformiteiten bij een onaangekondigde audit.

Certificaat: Een nieuw certificaat kan enkel uitgereikt worden indien er geen non-conformiteiten A meer open staan en indien er een gedegen plan van aanpak is met betrekking tot de B non-conformiteiten. Een gunstige certificatiebeslissing moet binnen de 2 maand na het beëindigen van de audit genomen worden. Indien de validatie ná de vervaldag van het vorige certificaat gebeurt, zal het nieuwe certificaat niet aansluiten op het vorige certificaat, wat zal resulteren in een onderbreking van de gevalideerde autocontrolestatus bij het FAVV. Dit heeft een verlies van de bonus op de jaarlijkse FAVV heffing tot gevolg.



Het certificaat heeft terug een geldigheid van 3 jaar.



### **3. Overgangmaatregelen**

#### Invoering van een nieuwe versie van de gids

De nieuwe versie van de sectorgids treedt in werking drie maanden na de datum van publicatie van de goedkeuring deze nieuwe versie in het Belgisch Staatsblad. De audits (zowel initiële, verlenging, uitbreiding, corrigerende maatregel- als onaangekondigde audits) die vóór de datum van inwerkingtreding uitgevoerd worden, mogen al uitgevoerd worden op basis van de nieuwe gids, voor zover alle betrokken partijen zich hier voldoende op hebben kunnen voorbereiden. Alle audits die na deze datum uitgevoerd worden, moeten op basis van de nieuwe gids uitgevoerd worden.

Vegaplan publiceert de gids eveneens op zijn website, en informeert ook de OCI's door middel van een rondschrijven. De belangrijkheid van de wijzigingen, het gevolg daarvan op de bedrijfsvoering en op de controles wordt gecommuniceerd via de website en via de landbouwpers.

Elke wijziging van een wettelijke eis treedt in werking op de wettelijke bepaalde datum, ongeacht de in voege zijnde versie van de gids. Deze wijzigingen moeten binnen de maand door de OCI aan de aannemers gecommuniceerd worden.

### **4. Voorschriften voor de certificeringsinstellingen (OCI)**

#### 4.1 Algemeen

Met het oog op de validatie / certificatie van de aanwezige autocontrole op het bedrijf, kan het bedrijf een audit aanvragen bij een certificeringinstelling of bij het FAVV. De certificeringinstellingen die in aanmerking komen om een dergelijke audit uit te voeren dienen geaccrediteerd te zijn voor de huidige gids door Belac of door een buitenlandse accreditatie-instelling die behoort tot het multilaterale agreement (MLA) volgens de norm ISO/IEC 17065 en dienen tevens te beschikken over een erkenning van het FAVV. De lijst van erkende instellingen is terug te vinden op [www.favv.be](http://www.favv.be).

De voorwaarden, voorzien in artikel 10 van het koninklijk besluit van 14 november 2003 betreffende autocontrole, meldingsplicht en traceerbaarheid in de voedselketen zijn van toepassing.

De certificeringinstellingen moeten de procedure PB 07 P 03 voor de erkenning van certificering- en keuringsinstellingen van het FAVV respecteren.

#### 4.2 Eisen voor de auditoren van de OCI's

De auditoren moeten voldoen aan artikel 10 van het KB van 14-11-2003, met name aan de in hoofdstuk VI gestelde eisen.

Daarnaast moeten de auditoren voldoen aan de volgende vereiste

- De Sectorgids Autocontrole voor de Aannemers voor Land- en Tuinbouwwerken voor de Primaire Plantaardige Productie kennen en beheersen;
- Een opleidingsprogramma gevolgd hebben bij de OCI van minimum 1 dag m.b.t. de kennis van certificatie voor de Sectorgids Autocontrole voor de Aannemers voor Land- en Tuinbouwwerken voor de Primaire Plantaardige Productie;
- Een opleidingsprogramma (intern of extern georganiseerd) gevolgd hebben van minimum 1 dag m.b.t. auditmethodologie;
- Continu bijscholen in de materie. Dit houdt concreet in dat als een seminarie, congres of workshop wordt ingericht waarin de Sectorgids Autocontrole voor de Aannemers voor Land- en Tuinbouwwerken voor de Primaire Plantaardige Productie een belangrijk item vormt, er minstens één auditor moet deelnemen en hij vervolgens intern in de OCI opleiding moet geven aan de andere auditoren. Vegaplan zal data en locaties van de cursussen aankondigen per e-mail.

#### 4.3. Toezicht en controle op de OCI's

De Sectorgids Autocontrole voor de Aannemers voor Land- en Tuinbouwwerken voor de Primaire Plantaardige Productie wordt administratief beheerd door Vegaplan. Het toezicht op de naleving van de Sectorgids wordt uitgevoerd door het FAVV of door het FAVV gemachtigde OCI's. De OCI's volgen de procedure voor de erkenning van certificering- en keuringsinstellingen in het kader van KB autocontrole. Deze procedure is terug te vinden op de website [www.favv.be](http://www.favv.be).

De OCI's spreiden de controles bij de aannemers over het volledige jaar en brengen de gegevens van de aannemers (contract en auditdatum) in de databank van Vegaplan, en dit ten laatste binnen de 3 dagen na de certificatiebeslissing.

#### 4.4. Duurtijd van de audit

De minimale duur bedraagt 1,5 uur, exclusief de tijd voor de voorbereiding van de audit, de documentenbeoordeling bij de OCI, de rapportage, de voorafgaande bezoeken en de administratieve handelingen. De duurtijd kan steeds verlengd worden afhankelijk van de grootte van het bedrijf.

### 5. Verplichtingen voor land- en tuinbouwers

Informatieoverdracht van aannemer naar OCI:

Bij wijziging van de juridische entiteit, naam, het adres of de plaats van de vestiging of wel bij opheffing van de bedrijfseenheid, zowel als bij elke wijziging in zijn activiteiten, is de aannemer verplicht de OCI daarvan schriftelijk in kennis te stellen.

De aannemer is verplicht alle medewerking te verlenen aan de controles uitgevoerd door de OCI alsook aan het toezicht uitgevoerd door de accrediterende instantie, in het kader van de naleving van de voorwaarden en voorschriften van deze Sectorgids Autocontrole voor de Aannemers voor Land- en Tuinbouwwerken voor de Primaire Plantaardige Productie.

De aannemer is verplicht de bepalingen van de Sectorgids Autocontrole voor de Aannemers voor Land- en Tuinbouwwerken voor de Primaire Plantaardige Productie na te leven.

De aannemer dient bij wijziging van de Sectorgids Autocontrole voor de Aannemers voor Land- en Tuinbouwwerken voor de Primaire Plantaardige Productie binnen het jaar na bekendmaking door Vegaplan de wijzigingen door te voeren, tenzij de wetgeving eerder in voege treedt.

Een aanvraag voor de certificering van de Sectorgids Autocontrole voor de Aannemers voor Land- en Tuinbouwwerken voor de Primaire Plantaardige Productie is pas geldig na het afsluiten van een overeenkomst tussen de aannemer en de OCI.

### **Vergoedingen voor gebruik Sectorgids Autocontrole voor de Aannemers voor Land- en Tuinbouwwerken voor de Primaire Plantaardige productie**

Elke aannemer betaalt een vergoeding per jaar voor het gebruiksrecht van de Sectorgids Autocontrole Aannemers voor Land- en Tuinbouwwerken voor de Primaire Plantaardige Productie

<b>Jaarlijks</b>		<b>Driejaarlijks</b>	
Prijs excl. BTW (€/jaar)		Prijs excl. BTW (€/3 jaar)	
Leden van Landbouw-Service			
50,00 €		150,00 €	
Niet leden van Landbouw-Service			
75,00 €		225,00 €	

Deze bijdragen worden 3-jaarlijks gefactureerd door de OCI aan de aannemer.

Indien een aannemer zich via het Federaal Agentschap van de Voedsel Veiligheid laat auditeren op basis van de gids en niet via een OCI, dan blijft het gebruiksrecht voor de gids verschuldigd aan Vegaplan. Het FAVV informeert de aannemer hierover.

### **Modelovereenkomst tussen aannemer en OCI**

De modelovereenkomst tussen aannemer en OCI bevat minimaal de volgende artikels :

Art. 1 De aannemer verleent het recht aan de OCI om bedrijfscontroles uit te voeren in het kader van de Sectorgids Autocontrole voor de Aannemers voor Land- en Tuinbouwwerken voor de Primaire Plantaardige Productie.

Art. 2 De aannemer verbindt er zich toe om onderliggend contract uitsluitend met de bovenvermelde OCI aan te gaan. Contracten met andere OCI's in het kader van certificering van dezelfde bedrijfseenheid voor de Sectorgids Autocontrole voor de Aannemers voor Land- en Tuinbouwwerken voor de Primaire Plantaardige Productie zijn bijgevolg niet toegelaten.

Art. 3 De registratie van zijn bedrijfsgegevens en certificatiestatus is omwille van facturatie van het gebruiksrecht noodzakelijk.  
De aannemer verklaart zich daarom akkoord dat de OCI zijn bedrijfsgegevens en zijn certificatiestatus in de databank van Vegaplan ingeeft, ofwel dat de OCI de certificatiegegevens van de aannemer rechtstreeks doorgeeft aan Vegaplan, uiterlijk 3 dagen na de certificatiebeslissingsdatum. Dit ten behoeve van een correcte inning van het gebruiksrecht van de gids.

Deze gegevens zijn niet vrij toegankelijk en mogen uitsluitend door Vegaplan en de contracterende OCI geconsulteerd worden.

De aannemer is akkoord dat de certificatiegegevens ingebracht worden in de Vegaplan databank voor de facturatie van het gebruiksrecht.	
Ja	
Nee	

## Bijlage 9. Wetgeving

De Europese en Belgische wetgeving kan steeds geraadpleegd worden op de volgende websites: [www.eur-lex.europa.eu](http://www.eur-lex.europa.eu) en [www.ejustice.just.fgov.be](http://www.ejustice.just.fgov.be).

- KB 19/11/1987 Betreffende de bestrijding van voor planten en plantaardige producten schadelijke organismen.
- KB 28/02/1994 betreffende het bewaren, het op de markt brengen en het gebruiken van bestrijdingsmiddelen voor landbouwkundig gebruik.
- MB 03/11/1994 betreffende de bestrijding van aardappelringrot *Clavibacter michiganensis* (Smith) Davis et L. spp. *sepedonicus* (Spieckerman et Kottkoff) Davis et al.
- Samenwerkingsakkoord 30/05/1996 betreffende de preventie en het beheer van verpakkingsafval.
- MB 30/08/1999 betreffende de bestrijding van *Ralstonia solanacearum* (Smith) Yabuuchi et al.
- MB 14/02/2000 tot vaststelling van maatregelen om te beletten dat *Ralstonia solanacearum* (Smith) Yabuuchi et al. zich verspreidt.
- KB 14/01/2002 betreffende de kwaliteit van voor menselijke consumptie bestemd water dat in voedingsmiddelen inrichtingen verpakt wordt of dat voor de fabricage en/of in de handel brengen van voedingsmiddelen wordt gebruikt.
- Verordening (EG) nr 178/2002 van het Europees parlement en de Raad van 28/01/2002 tot vaststelling van de algemene beginselen en voorschriften van de levensmiddelenwetgeving, tot oprichting van een Europese Autoriteit voor voedselveiligheid en tot vaststelling van procedures voor voedselveiligheidsaangelegenheden.
- KB 22/05/2003 betreffende het op de markt brengen en het gebruiken van biociden.
- KB 14/11/2003 betreffende autocontrole, meldingsplicht en traceerbaarheid in de voedselketen.
- MB 22/01/2004 betreffende de modaliteiten voor de meldingsplicht in de voedselketen.
- Verordening (EG) nr 852/2004 van het Europees parlement en de Raad van 29/04/2004 inzake levensmiddelenhygiëne
- Verordening (EG) nr. 1831/2003 van het Europees Parlement en de Raad van 12 januari 2003 tot vaststelling van voorschriften voor diervoederhygiëne.
- KB 10/08/2005 betreffende de bestrijding van voor planten en plantaardige producten schadelijke organismen.

- Verordening (EG) nr 2073/2005 van de commissie inzake microbiologische criteria voor levensmiddelen
- [KB van 16/01/2006](#) tot vaststelling van de nadere regels van de erkenningen, toelatingen en voorafgaande registraties afgeleverd door het FAVV.
- Verordening (AG) Nr. 181/2006 ter uitvoering van Verordening (EG) nr. 1774/2002 wat andere biologische meststoffen en bodemverbeteraars dan mest betreft en tot wijziging van die verordening.
- Verordening (EG) nr 1107/2009 betreffende het op de markt brengen van gewasbeschermingsmiddelen
- KB 10/01/2010 tot wijziging van het KB van 28/02/1994 betreffende het bewaren, het op de markt brengen en het gebruiken van bestrijdingsmiddelen voor landbouwkundig gebruik.
- KB 22/06/2010 betreffende de bestrijding van het aardappelcysteeltje en tot wijziging van het KB van 19/11/1987 betreffende de bestrijding van voor planten en voor plantaardige producten schadelijke organismen
- KB 18/08/2010 tot wijziging van het koninklijk besluit van 10.08.2005 betreffende de bestrijding van voor planten en plantaardige producten schadelijke organismen en van het MB van 30/08/1999 betreffende de bestrijding van *Ralstonia solanacearum* (Smith) Yabuuchi et al.
- MB 25/05/2011 tot wijziging van het ministerieel besluit van 14 februari 2000 tot vaststelling van maatregelen om te beletten dat *Ralstonia solanacearum* (Smith) Yabuuchi et al. zich verspreidt
- Richtlijn 2009/128/CE van 21.10.2009 tot vaststelling van een kader voor communautaire actie ter verwezenlijking van een duurzaam gebruik van pesticiden.
- Koninklijk besluit van 28/01/2013 betreffende het in de handel brengen en het gebruiken van meststoffen, bodemverbeterende middelen en teeltsubstraten
- KB 19.03.2013 ter verwezenlijking van een duurzaam gebruik van gewasbeschermingsmiddelen en toevoegingsstoffen
- KB 13.07.14 betreffende levensmiddelenhygiëne

## Bijlage 10. Nuttige adressen

### **Secretariaat OVPG en Vegaplan.be vzw**

Bolwerklaan 21 bus 35  
1210 Brussel  
Tel: +32 (0)2 880 22 00  
Fax: +32 (0)2 880 22 19  
E-mail: [info@vegaplan.be](mailto:info@vegaplan.be)  
Website: [www.vegaplan.be](http://www.vegaplan.be)

### **Secretariaat Landbouw-Service vzw**

Gasthuisstraat 31 b21000 Brussel  
Tel: +32 (0) 274 22 00  
Fax: +32 (0) 400 71 26  
E-mail: [landbouwservice@sectors.be](mailto:landbouwservice@sectors.be)